

ASSEMBLÉE GÉNÉRALE DE LA FEDELIMA

14 ET 15 MARS 2017

Accueillie par La Bobine à Grenoble



Mardi 14 mars 2017 - 14h00 > 18h30

Mercredi 15 mars 2017 - 9h00 > 12h00

ASSEMBLÉE GÉNÉRALE DE LA FEDELIMA

MARDI 14 MARS 2017

14h00 > 16h30

1. Ouverture de l'assemblée générale par le président de l'association projet Bob et le président de la FEDELIMA
2. Rapport moral du bureau exécutif
3. Échanges sur le bilan d'activités 2016
4. Perspectives 2017
5. Point d'étape sur la structuration de la fédération

16h30 > 17h00

Pause

17h00 > 18h30

6. Rapport financier et rapport des comptes 2016
7. Budget prévisionnel 2017
8. Élection des membres du bureau exécutif pour le mandat 2017 - 2019



FEDELIMA

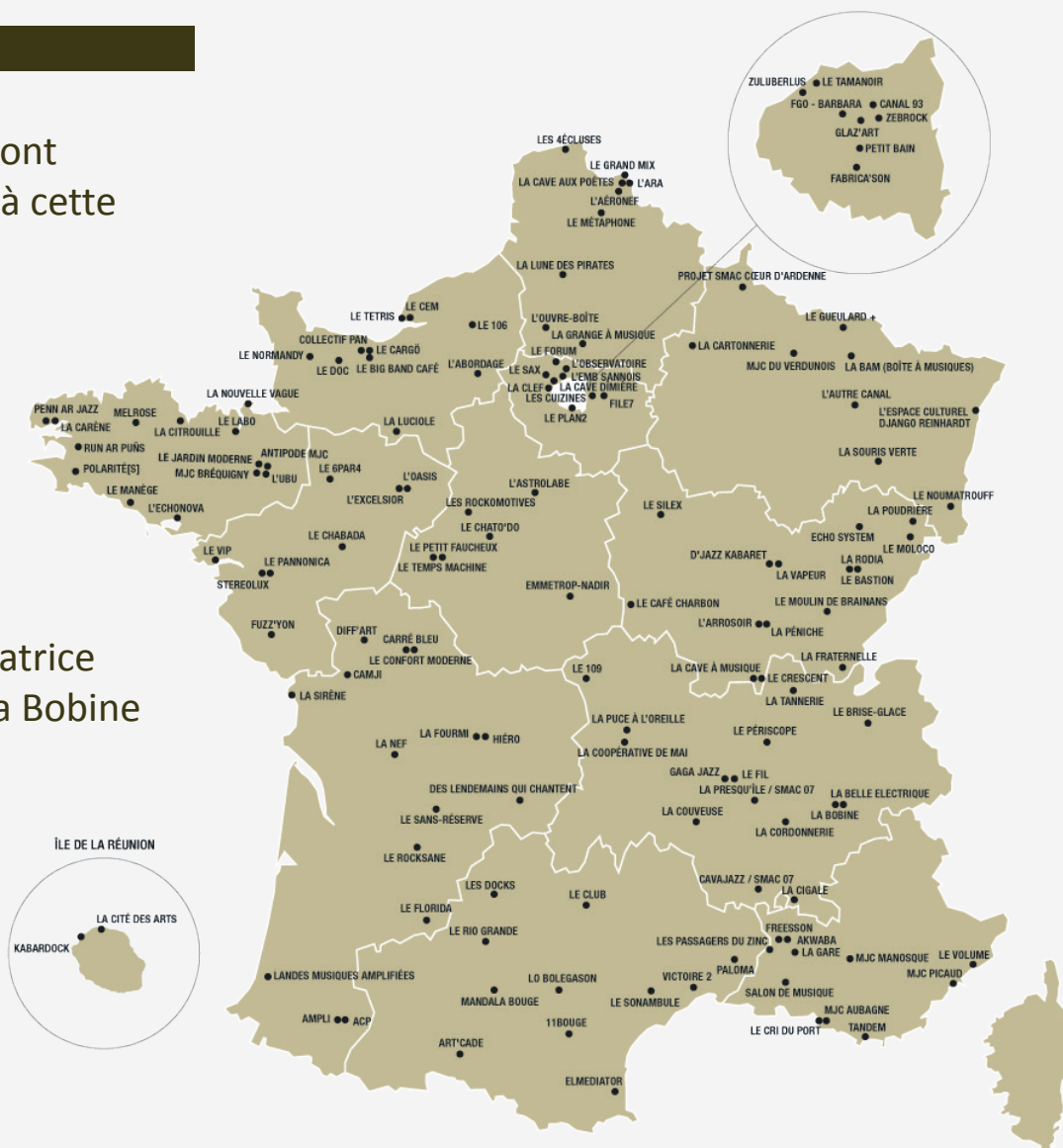
Fédération des Lieux
de Musiques Actuelles

OUVERTURE DE L'ASSEMBLÉE GÉNÉRALE

49 adhérents de la FEDELIMA sont présents et 9 sont représentés à cette assemblée générale 2017, soit **58 adhérents représentés**

Ouverture de l'AG par :

- **Guillaume LÉCHEVIN**, président de la FEDELIMA
- **Mélanie ALAITRU**, coordinatrice générale de projet BOB - La Bobine



RAPPORT MORAL DU BUREAU EXÉCUTIF

Le bilan d'activités 2016, que vous avez reçu en amont et sur lequel on échangera en suivant, permet de mesurer la densité et l'ampleur du travail produit par la FEDELIMA.

Il est perfectible sans aucun doute, il est soumis à la critique cela va de soi, la vôtre en premier lieu, et aussi celle de nos partenaires, mais nous pouvons saluer le chemin parcouru depuis 2013.

En effet, au 1er janvier 2013, la FEDELIMA était créée, après deux années de travaux communs des conseils d'administration de la FSJ et de la Fédurok pour poser l'ambition d'un nouveau projet fédéral, et en proposer les moyens de mise en œuvre au mieux des projections possibles à ce moment-là.

Le pari de l'ouverture a d'ailleurs été réussi avec une vingtaine de nouveaux adhérents dès la première année, même si à l'inverse quelques-uns ont pu ne pas se reconnaître dans cette démarche collective élargie.

Mais depuis 2013, le nombre d'adhérents ne cesse d'augmenter.

Il s'est également incarné au travers des différentes instances de la vie fédérale (groupes de travail, chantiers, comité d'orientation, bureau exécutif, ...) qui permettent une participation accrue de toutes et tous et ce, à différents niveaux, tous indispensables à la dynamique fédérale.

RAPPORT MORAL DU BUREAU EXÉCUTIF

Néanmoins, l'équation entre l'ambition du projet de la FEDELIMA et les moyens de sa mise en œuvre a mis un certain temps à trouver un équilibre, et celui-ci reste encore fragile, comme c'est aussi le cas pour beaucoup d'autres associations, fédérations, projets culturels.

Nous avons dû assumer des passages difficiles avec notamment la suppression de deux postes en 2014, mais aujourd'hui, et nous le verrons dans le courant de cette Assemblée Générale, la FEDELIMA avance plus sereinement, malgré les turbulences et les vents contraires.

Il n'est pas simple d'appréhender notre action au quotidien.

Être à la fois sur des problématiques de « métiers », sur des questions techniques, sur l'animation de réflexions thématiques (les spécificités des territoires ruraux, les projets de préfiguration ou de rénovation, les dynamiques de coopération, les pratiques dans un cadre amateur...), tout en accompagnant les adhérents qui nous sollicitent, en initiant des coopérations avec les partenaires en France et en Europe, en contribuant activement à la définition des politiques publiques (la loi NOTRe, LCAP, décrets, et arrêtés...) : c'est une vraie gymnastique que de réussir à être à la fois proche des attentes, et néanmoins suffisamment distant pour garder une vue d'ensemble qui permette de se projeter dans l'avenir.

C'est sans doute là toute l'ambition de notre organisation collective. Et il faut aussi la partager et la construire dans la discussion avec tous nos partenaires.

RAPPORT MORAL DU BUREAU EXÉCUTIF

Nous agissons chacun localement, mais nous nous donnons les moyens d'agir et de penser plus globalement, en affirmant un sens politique dans notre action.

Cela reste un défi pour une fédération qui s'est fondée sur un champ artistique et une culture, que de ne pas s'enfermer ni dans des logiques corporatistes, ni dans une fonction de lobbying, quand bien même la légitimité des initiatives citoyennes en matière de musiques actuelles et amplifiées est (encore) fragile.

A cet égard, difficile de ne pas évoquer les tensions qui traversent notre société, et les témoignages d'injustices et de violences qui émergent si régulièrement partout en France et dans le monde, et les rendez-vous électoraux qui suscitent de profondes interrogations.

C'est notre contexte aujourd'hui, c'est à nous de relier les pratiques que nous voulons accompagner et célébrer, aux enjeux politiques et sociétaux, et la FEDELIMA est taillée pour ce travail.

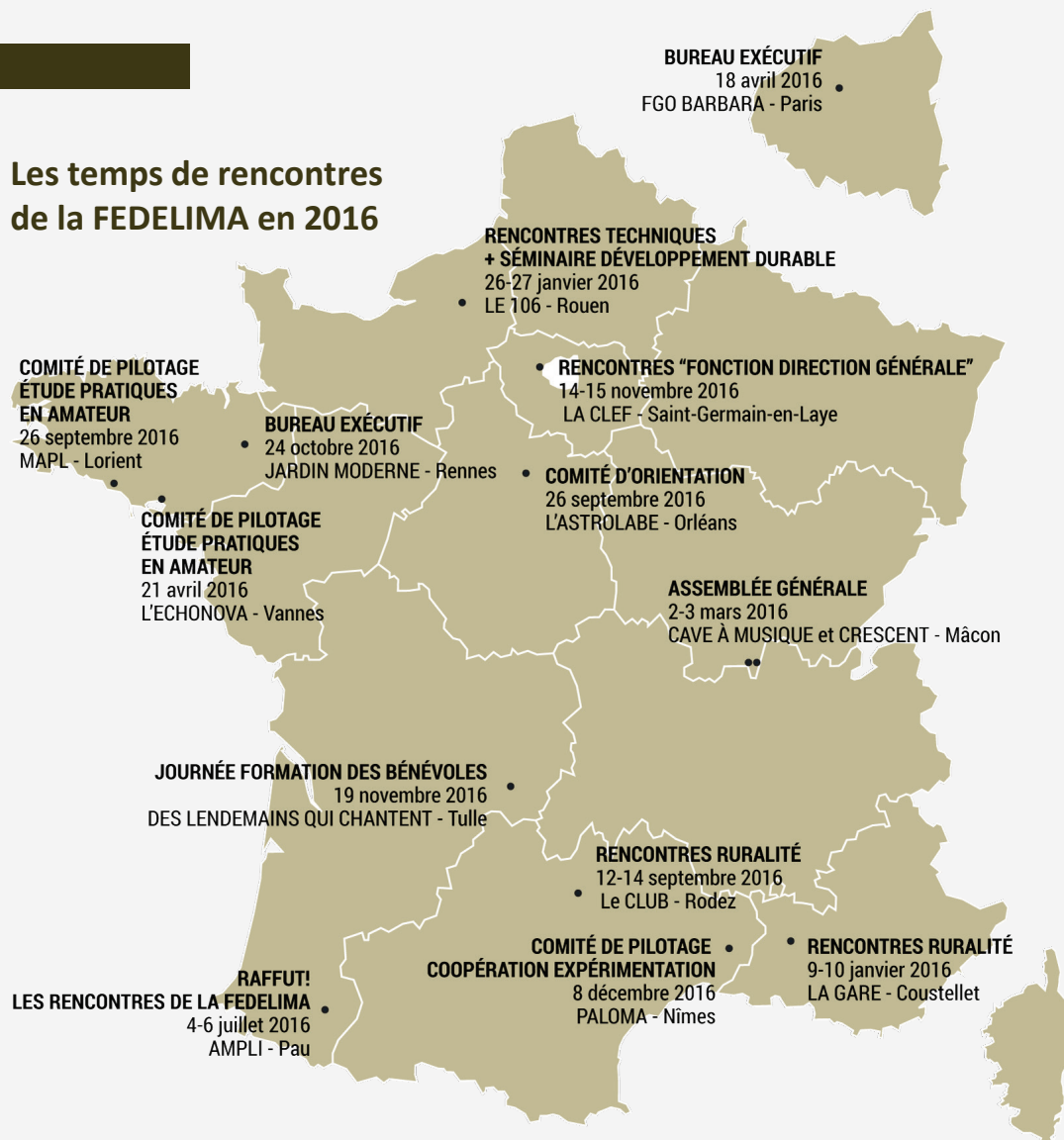
ÉCHANGES SUR LE BILAN D'ACTIVITÉS 2016

TEMPS DE RENCONTRES ET GT

Les groupes de travail de la FEDELIMA actifs en 2016

1. GT Enjeux et pratiques de la programmation
2. GT Pratiques en amateur
3. GT Fonctions direction
4. GT Logiques de coopérations entre acteurs d'un territoire
5. GT Construction, partage, transmission d'un projet d'intérêt général
6. GT Fonctions techniques
7. GT Préfiguration, extension, réhabilitation
8. GT EPL (Établissement Publics Locaux)
9. GT Conventions de partenariat et contrats liés à une commande publique
10. GT Développement durable
11. GT Ruralité
12. GT Projets européens
13. GT Observation Participative et Partagée (OPP)

Les temps de rencontres de la FEDELIMA en 2016



ÉCHANGES SUR LE BILAN D'ACTIVITÉS 2016

IMPLICATION DE LA FEDELIMA

La FEDELIMA est membre et contribue aux travaux du/de la/de :



UFISC - Union fédérale d'Intervention des Structures Culturelles - Présidence de la FEDELIMA, via Sébastien CORNU, La Gare - www.ufisc.org



SMA - Syndicat des Musiques Actuelles - membre du Conseil National, via Fred JISKRA, Les Zuluberlus et Stéphanie THOMAS - www.sma-syndicat.org



CAC - Collectif des Associations Citoyennes - www.associations-citoyennes.net



AGI SON - Agir pour une bonne Gestion SONore - Vice-Présidence de la FEDELIMA via Franck BOYAT, La Cave à Musique et Arnaud PESLIN, L'Echonova en suppléant - www.agi-son.org



CNLII - Coordination Nationale des Lieux Intermédiaires et indépendants - www.cnlII.org



LIVE DMA - confédération européenne de 17 réseaux européens d'acteurs des musiques actuelles (lieux & festivals) - Présidence du réseau via Stéphanie THOMAS - www.live-dma.org



ADN - Appel de Nantes regroupe une vingtaine d'associations et de réseaux nationaux du spectacle vivant - www.fedelima.org/article97.html

GTLIMA - Groupe de Travail des Lieux de Musiques Actuelles

Pour la diversité musicale - la plateforme inter-fédérations, syndicat et réseaux d'acteurs des musiques actuelles - www.diversite-musicale.org

Plateforme de la Vie Nocturne



PERSPECTIVES 2017

LES TEMPS FÉDÉRAUX

- **Rencontres nationales « Fonctions techniques »**, les 25 et 26 janvier 2017 à Stereolux (Nantes)
- **Assemblée générale de la FEDELIMA**, les 14 et 15 mars 2017 à la Bobine (Grenoble)
- **POP MIND**, les 15 et 16 mars 2017 à la Belle électrique (Grenoble)
- **Rencontres nationales « Projets artistiques et culturels et ruralité »**, les 17 et 18 mai 2017 dans le Couserans (Ariège)
- **Colloque nationale « la santé du musicien dans les musiques actuelles »**, le 24 mai 2017 au Moloco (Montbéliard)
- **RAFFUT! 2017**, les 4,5 et 6 juillet 2017 au Tetris (Le Havre)
- **Rencontres nationales « Fonction direction générale »** au dernier trimestre 2017

PERSPECTIVES 2017

OBSERVATION ET ÉTUDES

- **Actualisation des données annuelles de l'OPP (données d'activités 2016)**
- **Communication des « Chiffres clés 2015 de la FEDELIMA »**
- Contribution au travail d'observation participative et partagée au niveau européen avec le **LIVE DMA**
- Finalisation de l'étude « **Les pratiques en amateur collectives et volontaires dans le champ des musiques populaires** »
- Finalisation, publication de l'étude sur « **l'emploi permanent dans les lieux de musiques actuelles** »
- Étude « **Projets inter-associatifs et de co-construction dans les territoires ruraux : Un enjeu de structuration des acteurs et d'aménagement culturel du territoire ?** »
- Étude « **La fonction de programmation dans les lieux de musiques actuelles** »

PERSPECTIVES 2017

LES NOUVEAUX CHANTIERS / GT

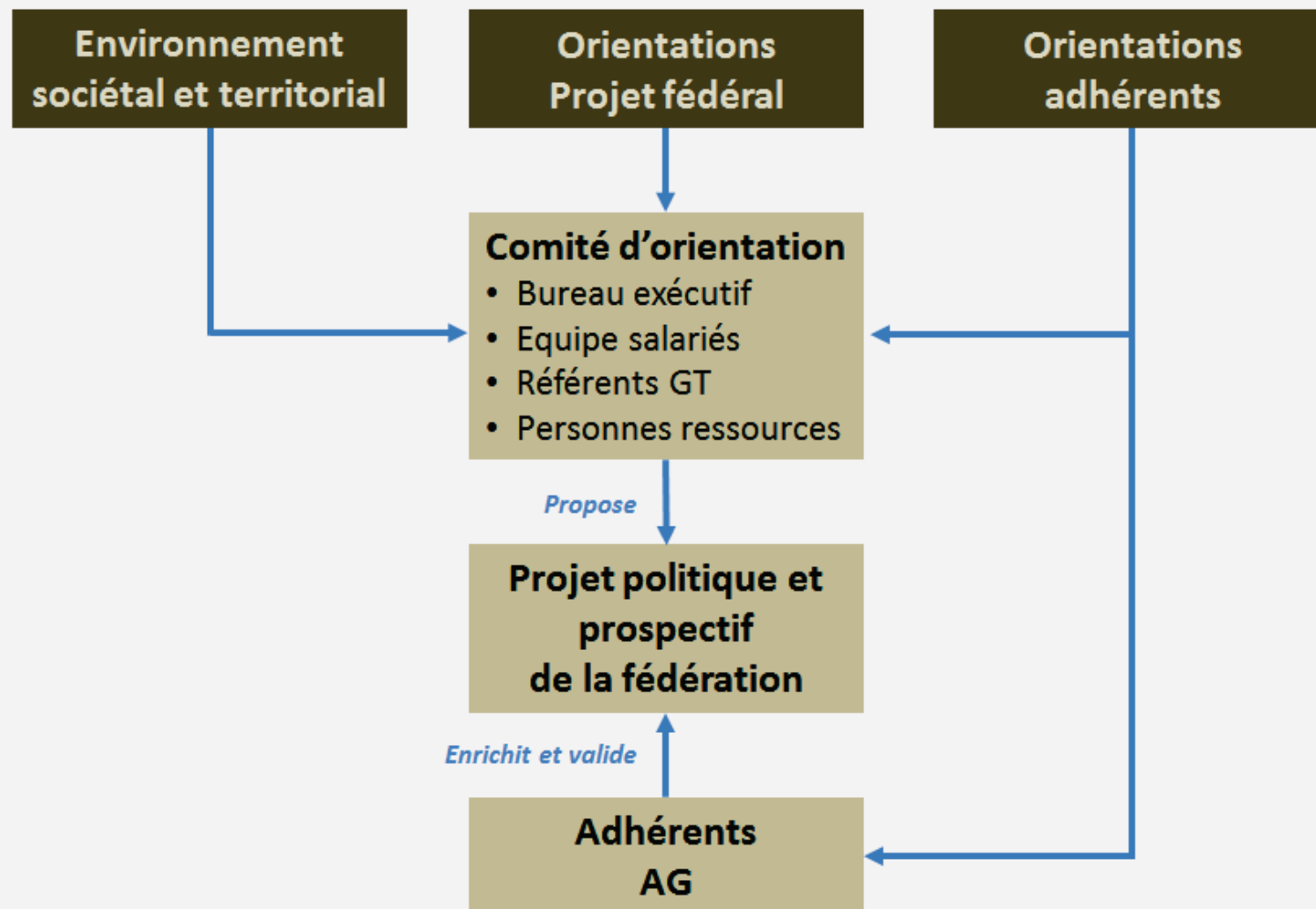
- **Parité, égalité, diversité**
 - ✓ Rencontres/table ronde nationales en avril/mai à Paris
- **Jeune public**
 - ✓ 1^{er} GT le 1^{er} février 2017 à FGO – Barbara (paris)
- **Numérique**
 - ✓ 1^{er} GT prévu sur le 2^{ème} semestre 2017
- **Utilité sociale**
 - ✓ 1^{er} GT prévu le sur le 2^{ème} semestre 2017
- **Outils**
 - ✓ Test d'une **plateforme collaborative d'échanges et de discussions** par le GT Technique
 - ✓ Développements complémentaires du **site www.fedelima.org**

POINT D'ÉTAPE SUR LA STRUCTURATION DE LA FÉDÉRATION

- **Rappel de la démarche**
- **Explicitation du schéma d'organisation du projet Fédéral**
- **Slides à venir :**
 - ✓ Comment se construit le projet politique et prospectif ?
 - ✓ Comment se construit le projet d'activité ?
 - ✓ Les principes d'action en termes d'organisation
 - ✓ Exemples d'organisation de 3 chantiers
 - ✓ Les principes de fonctionnement de l'équipe salariée
 - ✓ L'organisation salariée

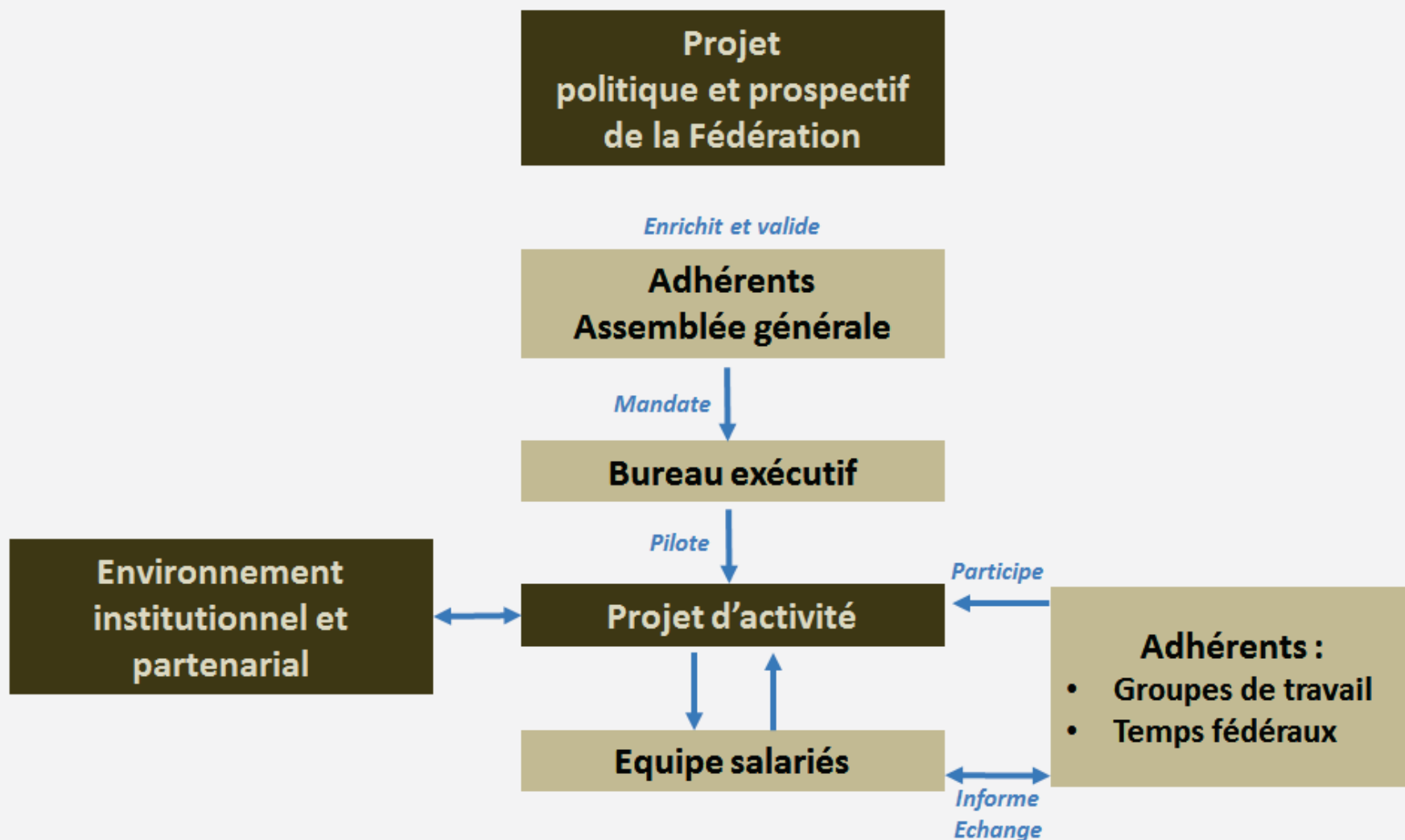
STRUCTURATION DE LA FÉDÉRATION

Comment se construit le projet politique et prospectif ?



STRUCTURATION DE LA FÉDÉRATION

Comment se construit le projet d'activité ?



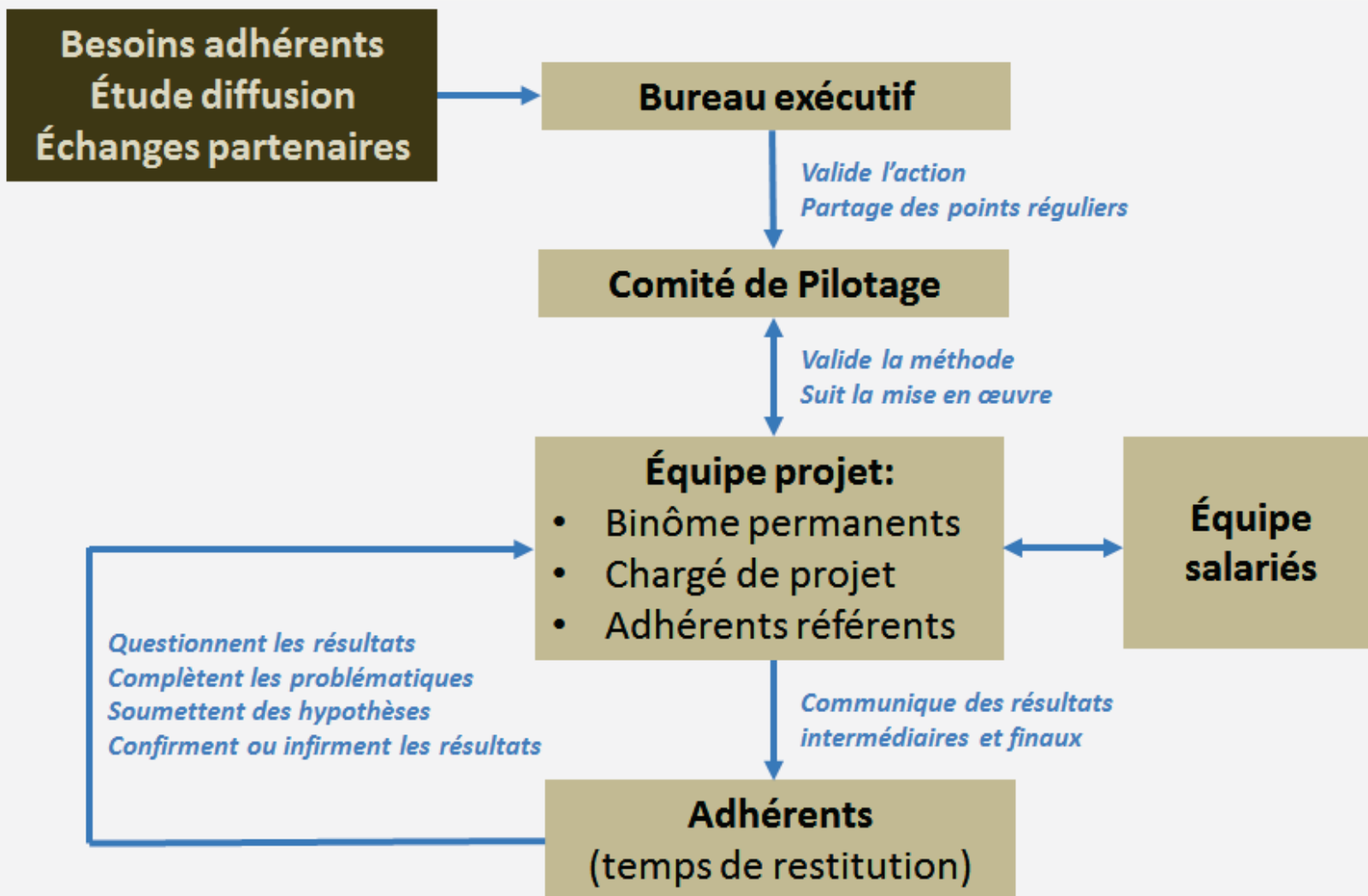
STRUCTURATION DE LA FÉDÉRATION

Les principes d'action en termes d'organisation

- Une action au service des adhérents
- Des idées qui émergent des adhérents au sein des différents évènements ou instances
- Une validation systématique des projets par la gouvernance
- Un reporting des projets assuré auprès de la gouvernance
- Une organisation par projets
- Autonomie des permanents
- Fonctionnement a minima en binôme au sein des équipes projets
- Une expertise thématique des permanents
- Des compétences transversales des permanents

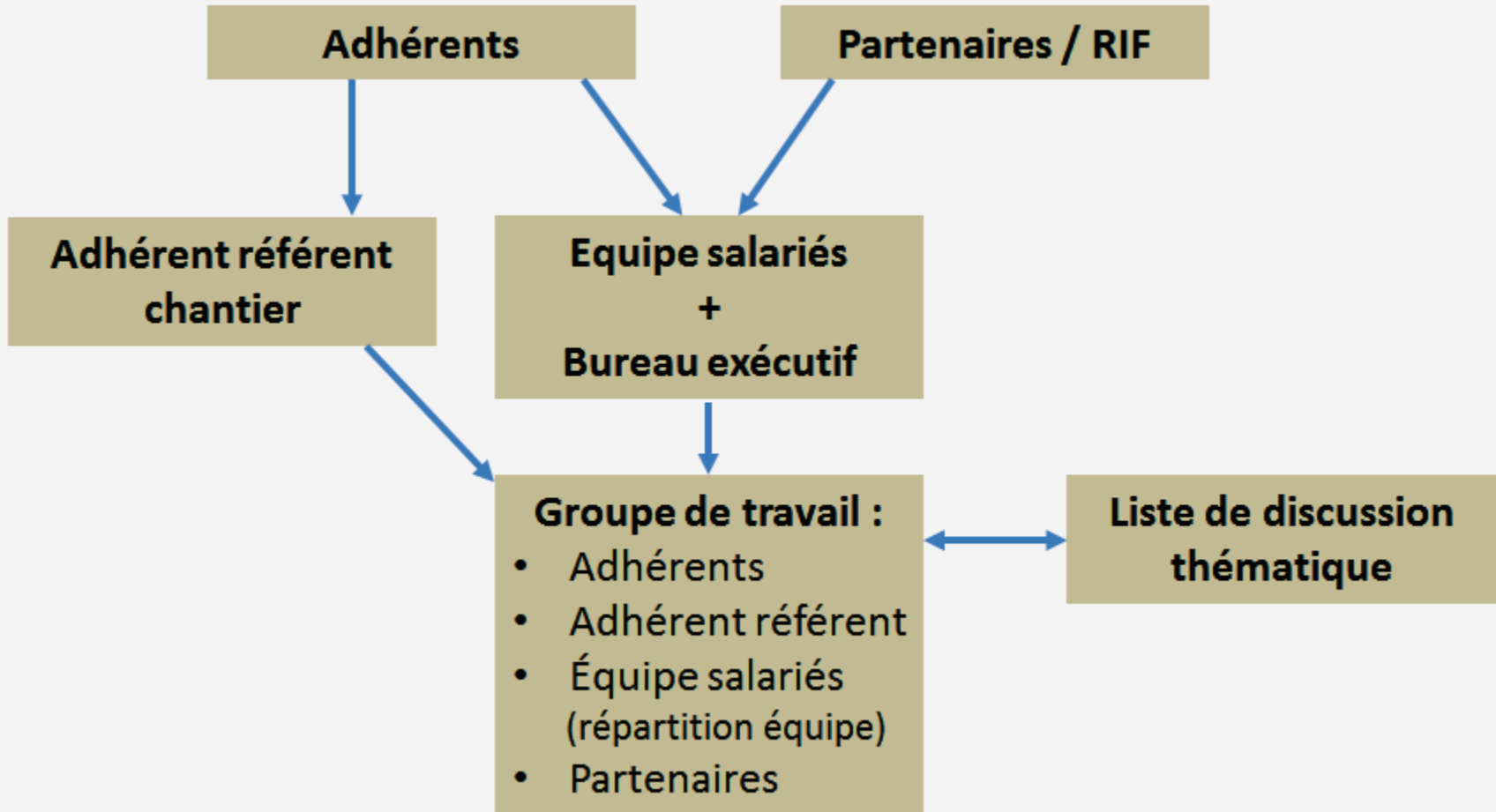
STRUCTURATION DE LA FÉDÉRATION

Exemple 1 : Étude fonction de la programmation



STRUCTURATION DE LA FÉDÉRATION

Exemple 2 : Chantier égalité, parité

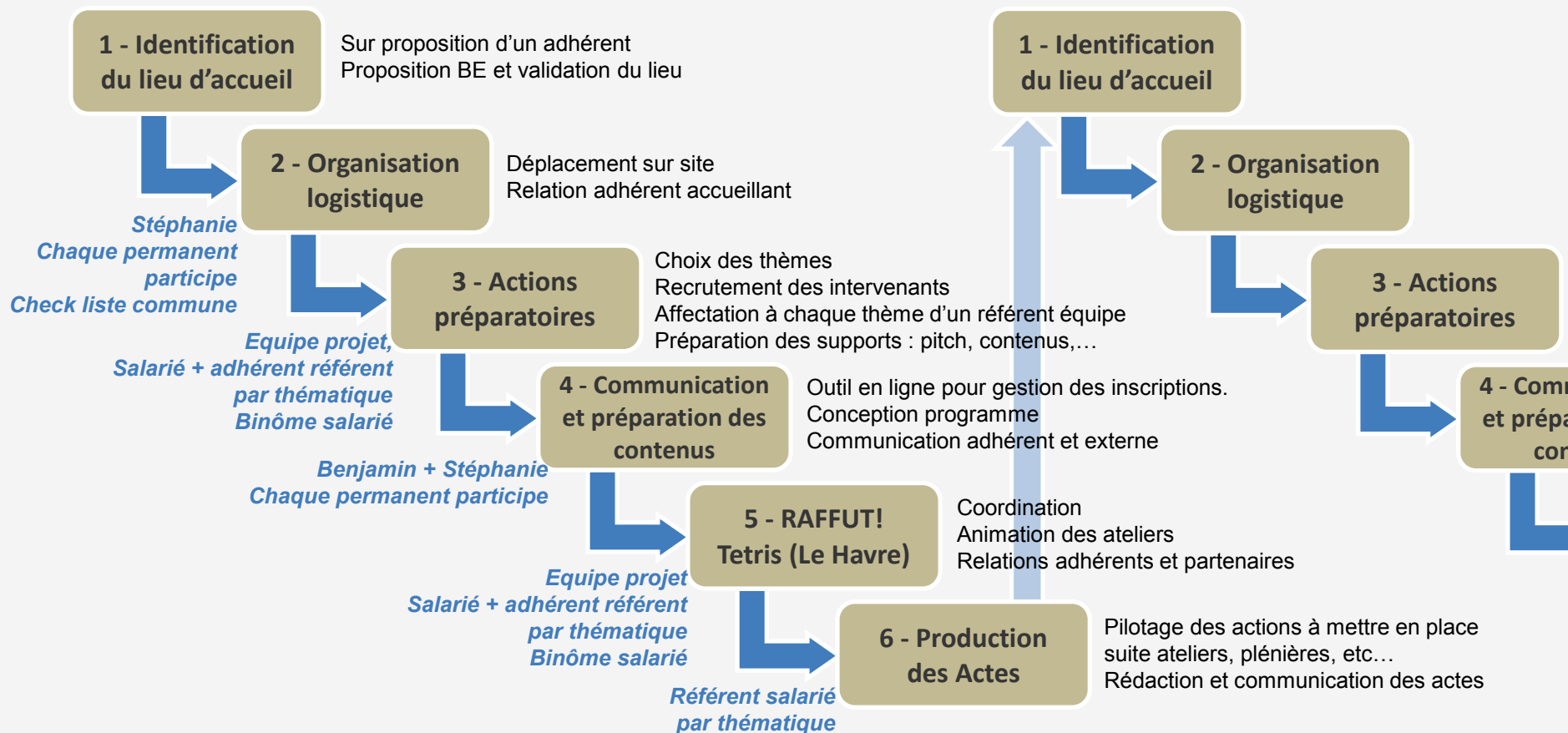


STRUCTURATION DE LA FÉDÉRATION

Exemple 3 : RAFFUT!

RAFFUT! 2017

RAFFUT! 2018



STRUCTURATION DE LA FÉDÉRATION

Les principes de fonctionnement de l'équipe salariée

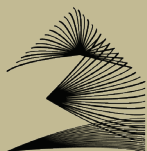
- La fonction de coordination générale du projet fédéral est assumée :
 - ✓ Collectivement au sein de l'équipe de permanents
 - ✓ En relation étroite avec le BE
- Les relations partenariales sont prises en charge au sein de chacune des démarches projet
- Les professionnels assurent la proposition, production de contenus au sein des projets
- Participation au pilotage et la mise en œuvre des études
- Copilotage et animation de temps fédéraux
- Mise en place et participation aux groupes de travail
- Relations adhérents
- Dans la plupart des cas, un référent par projet (dimension politique de la relation partenariale)
- La question des territoires est transversal dans les différentes actions
- La capitalisation et le partage d'informations sont de la responsabilité de chacun des permanents et la coordination est faite en réunion d'équipe



20/27

RAPPORT FINANCIER ET RAPPORT DES COMPTES 2016

**Présentation par François Jolivet, trésorier de la FEDELIMA et directeur des
4Écluses à Dunkerque**



FEDELIMA

Fédération des Lieux
de Musiques Actuelles

BUDGET RÉALISÉ 2016

Budget Réalisé 2016 de la FEDELIMA

CHARGES	BR au 31/12/2016	BP 2016 voté à l'AG de mars 2016	PRODUITS	BR au 31/12/2016	BP 2016 voté à l'AG de mars 2016
CHARGES DE STRUCTURE	39 669 €	59 600 €	PRODUITS PROPRES	148 606 €	126 500 €
ACHATS	2 794 €	4 500 €	COTISATIONS	126 573 €	122 000 €
SERVICES EXTERIEURS	36 875 €	55 100 €	PRESTATIONS-FORMATIONS	733 €	1 500 €
			PRODUITS DIVERS DE GESTION-REFACTURATION DE FR	7 482 €	3 000 €
			REFACTURATION DE REPAS - TEMPS FEDERAUX	13 818 €	- €
CHARGES D'ACTIVITES	158 548 €	177 350 €	PARTENARIATS	367 850 €	394 000 €
VIE ASSOCIATIVE ET FEDERALE	57 035 €	31 850 €	MINISTERE DE LA CULTURE / DGCA	200 000 €	204 000 €
ACCOMPAGNEMENTS DES ADHERENTS	2 599 €	4 000 €	CNV	70 000 €	70 000 €
OBSERVATION & ETUDES	9 953 €	25 000 €	MINISTERE VILLE, JEUNESSE ET SPORTS / DJEPVA	76 850 €	80 000 €
EUROPE & INTERNATIONAL	11 834 €	18 000 €	EUROPE	- €	15 000 €
ACTIVITES ARTISTIQUES ET CULTURELLES DES LIEUX	1 878 €	18 500 €	SOCIETES CIVILES	21 000 €	25 000 €
TERRITOIRE ET ENVIRONNEMENT PROFESSIONNEL	14 992 €	13 000 €			
STRUCTURATION DES LIEUX	61 995 €	67 000 €			
CHARGES DE PERSONNEL	283 442 €	296 300 €	AIDE A L'EMPLOI - FORMATION	13 854 €	7 260 €
REMUNERATIONS	181 634 €	186 000 €	FONJEP	7 263 €	7 260 €
COTISATIONS SOCIALES	84 274 €	95 000 €	AIDE TPE	1 161 €	- €
AUTRES CHARGES DE PERSONNEL	17 534 €	15 300 €	PRISES EN CHARGE UNIFORMATION	5 430 €	- €
AUTRES CHARGES	102 206 €	7 000 €	AUTRES PRODUITS	5 584 €	12 490 €
IMPÔTS & TAXES	1 820 €	5 000 €	PRODUITS DE GESTION COURANTE	- €	- €
CHARGES EXCEPTIONNELLES SUR OPÉRATION GESTION	42 €	- €	PRODUITS FINANCIERS	48 €	500 €
CHARGES EXCEPTIONNELLES - PERTES SUR CRÉANCES	3 435 €	- €	PRODUITS EXCEPTIONNELS	903 €	- €
DOTATIONS AUX AMORTISSEMENTS	569 €	2 000 €	REPRISE PROV / RISQUES & CHARGES	4 634 €	11 990 €
DOTATIONS PROV / RISQUES & CHARGES	22 841 €				
DOTATIONS PROV / DÉPRÉCIATION ÉLÉMENTS FINANCIERS	73 498 €				
TOTAL CHARGES	585 604 €	540 250 €	TOTAL PRODUITS	535 894 €	540 250 €
				(déficit 2016) - 49 710 €	
TOTAL CHARGES	585 604 €	540 250 €	TOTAL PRODUITS	583 865 €	540 250 €

BILAN SYNTHÉTIQUE 2016

Dossier : FEDELIMA

Bilan synthétique

Le 25/01/2017

BILAN SYNTHETIQUE

FEDELIMA

Edition du : 01/01/2016 au 31/12/2016

Avec brouillard

Hors simulation

Soldes N-1 de l'exercice

ACTIF	Exercice N			N-1	PASSIF	Exercice N net	Exercice N-1 net
	Brut	Amortissements et provisions	Net	Net			
Actif immobilisé :					Capitaux propres		
Immobilisations incorporelles					Capital		
- Fonds commercial					Ecart de réévaluation		
- Autres	1 512	263	1 249		Réserves :		
Immobilisations corporelles	4 657	4 151	507	855	- Réserve légale		
Immobilisations financières	227 170	120 591	106 579	179 077	- Réserves réglementées		
TOTAL I	233 339	125 005	108 334	179 931	- Autres		
Actif circulant :					Report à nouveau	100 123	40 854
Stocks et en-cours (autres que marchandises)					Résultat de l'exercice (bénéfice ou perte)	(49 711)	59 268
Marchandises					Provisions réglementées		
Avances et acomptes versés sur commandes					TOTAL I	50 412	100 123
Créances :					Provisions pour risques et charges (II)	22 841	
Clients et comptes rattachés	9 624		9 624	7 565	Dettes		
Autres	822		822	426	Emprunts et dettes assimilées	23 000	30 000
Valeurs mobilières de placement					Avances et acomptes reçus sur commandes		
Disponibilités (autres que caisse)	67 216		67 216	71 865	Fournisseurs et comptes rattachés	38 721	15 975
Caisse					Autres	51 022	53 702
TOTAL II	77 662		77 662	79 856	TOTAL III	112 743	99 677
Charges constatées d'avance (III)				1 538	Produits constatés d'avance (IV)		61 527
TOTAL GENERAL (I+II+III)	311 001	125 005	185 996	261 326	TOTAL GENERAL (I+II+III+IV)	185 996	261 326

RAPPORT DU COMMISSAIRE AUX COMPTES SUR LES COMPTES ANNUELS 2016

En exécution de la mission qui nous a été confiée par votre assemblée générale, nous vous présentons notre rapport relatif à l'exercice clos le 31 décembre 2016 sur :

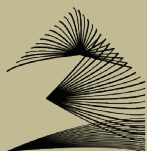
- Le contrôle des comptes annuels de l'Association FEDELIMA tels qu'ils sont joints au présent rapport,
- La justification de nos appréciations,
- Les vérifications et informations spécifiques prévues par la loi,

Les comptes annuels ont été arrêtés par le Bureau Exécutif. Il nous appartient, sur la base de notre audit, d'exprimer une opinion sur ces comptes.

I - OPINION SUR LES COMPTES ANNUELS

Nous avons effectué notre audit selon les normes d'exercice professionnel applicables en France ; ces normes requièrent la mise en œuvre de diligences permettant d'obtenir l'assurance raisonnable que les comptes annuels ne comportent pas d'anomalies significatives. Un audit consiste à vérifier, par sondages ou au moyen d'autres méthodes de sélection, les éléments justifiant des montants et informations figurant dans les comptes annuels. Il consiste également à apprécier les principes comptables suivis, les estimations significatives retenues et la présentation d'ensemble des comptes. Nous estimons que les éléments que nous avons collectés sont suffisants et appropriés pour fonder notre opinion.

Nous certifions que les comptes annuels sont, au regard des règles et principes comptables français, réguliers et sincères et donnent une image fidèle du résultat des opérations de l'exercice écoulé ainsi que de la situation financière et du patrimoine de l'association à la fin de cet exercice.



II - JUSTIFICATION DE NOS APPRECIATIONS

En application des dispositions de l'article L.823-9 du Code de Commerce, relatives à la justification de nos appréciations, nous vous informons que les appréciations auxquelles nous avons procédé ont porté sur le caractère approprié des principes comptables appliqués.

Les appréciations ainsi portées s'inscrivent dans le cadre de notre démarche d'audit des comptes annuels, pris dans leur ensemble, et ont donc contribué à la formation de notre opinion exprimée dans la première partie de ce rapport.

III - VERIFICATIONS ET INFORMATIONS SPECIFIQUES

Nous avons également procédé, conformément aux normes d'exercice professionnel applicables en France, aux vérifications spécifiques prévues par la loi.

Nous n'avons pas d'observation à formuler sur la sincérité et la concordance avec les comptes annuels des informations données dans le rapport de gestion du Bureau Exécutif et dans les documents adressés aux adhérents sur la situation financière et les comptes annuels.

PB/ Fait à Nantes,
Le 23 février 2017

Le commissaire aux comptes

SARL E.F.C.


Rena NEVEU

BUDGET PRÉVISIONNEL 2017

FEDELIMA _ Budget Prévisionnel 2017

CHARGES	BR au 31/12/2016	BP 2017 voté en AG	PRODUITS	BR au 31/12/2016	BP 2017 voté en AG
CHARGES DE STRUCTURE	39 669 €	46 600 €	PRODUITS PROPRES	148 606 €	135 000 €
ACHATS	2 794 €	4 000 €	COTISATIONS	126 573 €	127 000 €
SERVICES EXTERIEURS	36 875 €	42 600 €	PRESTATIONS-FORMATIONS	733 €	500 €
			PRODUITS DIVERS DE GESTION-REFACTURATION DE FRAIS	7 482 €	7 500 €
			REFACTURATION DE REPAS - TEMPS FEDERAUX	13 818 €	
CHARGES D'ACTIVITES	158 548 €	153 000 €	PARTENARIATS	367 850 €	374 000 €
VIE ASSOCIATIVE ET FEDERALE	57 035 €	65 000 €	MINISTERE DE LA CULTURE / DGCA	200 000 €	235 000 €
ACCOMPAGNEMENTS DES ADHERENTS	2 599 €	3 000 €	CNV	70 000 €	70 000 €
OBSERVATION & ETUDES	9 953 €	15 000 €	MINISTERE VILLE, JEUNESSE ET SPORTS / DJEPVA	76 850 €	16 000 €
EUROPE & INTERNATIONAL	11 834 €	13 500 €	MINISTERE EN CHARGE DU DROIT DES FEMMES	- €	20 000 €
ACTIVITES ARTISTIQUES ET CULTURELLES DES LIEUX	1 878 €	17 000 €	EUROPE	- €	10 000 €
TERRITOIRE ET ENVIRONNEMENT PROFESSIONNEL	14 992 €	11 500 €	SOCIETES CIVILES	21 000 €	23 000 €
STRUCTURATION DES LIEUX	61 995 €	28 000 €			
CHARGES DE PERSONNEL	283 442 €	288 000 €	AIDE A L'EMPLOI - FORMATION	13 854 €	8 110 €
REMUNERATIONS	181 634 €	185 000 €	FONJEP	7 263 €	7 260 €
COTISATIONS SOCIALES	84 274 €	85 000 €			
AUTRES CHARGES DE PERSONNEL	17 534 €	18 000 €			
AUTRES CHARGES	102 206 €	52 400 €	AUTRES PRODUITS	5 584 €	22 890 €
IMPÔTS & TAXES	1 820 €	2 000 €	PRODUITS DE GESTION COURANTE	- €	- €
CHARGES EXCEPTIONNELLES SUR OPÉRATION GESTION	42 €	560 €	PRODUITS FINANCIERS	48 €	50 €
CHARGES EXCEPTIONNELLES - PERTES SUR CRÉANCES	3 435 €	- €	PRODUITS EXCEPTIONNELS	903 €	- €
DOTATIONS AUX AMORTISSEMENTS	569 €	1 000 €	REPRISE PROV / RISQUES & CHARGES	4 634 €	22 840 €
DOTATIONS PROV / RISQUES & CHARGES	22 841 €	- €			
DOTATIONS PROV / DÉPRÉCIATION ÉLÉMENTS FINANCIERS	73 498 €	48 840 €			
TOTAL CHARGES	585 604 €	540 000 €	TOTAL PRODUITS	535 894 €	540 000 €
				(déficit 2016) - 49 710 €	
TOTAL CHARGES	585 604 €	540 000 €	TOTAL PRODUITS	583 865 €	540 000 €

ÉLECTION DES MEMBRES DU BUREAU EXÉCUTIF POUR LE MANDAT 2017 - 2019



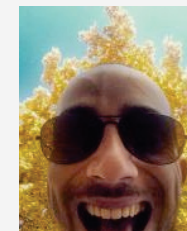
**Jean-Christophe
APLINCOURT**
Le 106
Rouen (76)



**François
JOLIVET**
Les 4Écluses
Dunkerque (59)



**Claire
FRIEZ**
Le Moulin de
Brainans
Brainans (39)



**Antoine
BARTAU**
Le Crescent
Mâcon (71)



**Cécile
COUEPEL**
Le Club
Rodez (12)



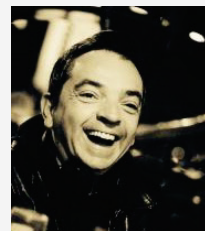
**Guillaume
LÉCHEVIN**
Le Jardin
Moderne
Rennes (35)



**Jean-Marie
POTIER**
Le Cargö
Caen (14)



**Laurent
DECES**
Petit-Bain
Paris (75)



**Arnaud
MONNIER**
EMB Sannois
Sannois (95)



**Flavie
VAN COLEN**
Paloma
Nîmes (30)



**Fred
JISKRA**
Les Zuluberlus
Colombes (92)



**Catherine
DEBERGUE**
ARA
Roubaix (59)



**Gilles
CHRISTOPHE**
FGO - Barbara
Paris (75)

ASSEMBLÉE GÉNÉRALE DE LA FEDELIMA

Merci pour votre attention :-)

Nous vous souhaitons une bonne soirée à la Bobine !

Ce soir à La Bobine :

18h00 - 19h30 : Apéro

19h30 - 21h30 : Repas

22h30 : Dj set - Les femmes aux fourneaux (Lyon) – Bar

Pour information : Dernier Tram (arrêt Chavant) à 00h55

Demain mercredi à La Bobine :

09h00 : Accueil

09h15 - 11h30 : Deux temps en parallèle

- **Un temps d'échanges : Quel futur pour les lieux de musiques actuelles ?**
- **Un atelier : Évolution des législations sonores**

12h00 - 13h15 : Repas à la Bobine

13h30 : Départ en tram jusqu'à la Belle Électrique - POP MIND 2017



FEDELIMA

Fédération des Lieux
de Musiques Actuelles

ASSEMBLÉE GÉNÉRALE DE LA FEDELIMA

Quelle FEDELIMA pour demain, pour davantage de collectif et de solidarité ?



Fédération des Lieux
de Musiques Actuelles

ASSEMBLÉE GÉNÉRALE DE LA FEDELIMA

LES 142 MEMBRES DE LA FEDELIMA



FEDELIMA

Fédération des Lieux
de Musiques Actuelles