

Bilan d'activité synthétique 2019

139
lieux et
projets de
musiques
actuelles
en France

LA FEDELIMA

Fédération des lieux de musiques actuelles.



Vie associative de la FEDELIMA

Les évolutions 2019

- Renouvellement du Bureau Exécutif (lors de l'AG du 05/02/19)
- Propositions d'amendements statutaires (validation par l'AG du 04/12/2019)

Les adhérents

- 139 adhérents au 31 décembre 2019
- 3 nouvelles structures adhérentes / 3 départs au cours de l'année

L'équipe salariée

- 6 salariés pour 5,5 ETP – 4 femmes / 2 hommes

Le budget

- Un budget fédéral 2019 aux alentours de 506 738 € TTC
- Un budget d'exploitation stable et équilibré depuis 4 ans
- Un résultat prévisionnel 2019 positif de 1 408 €
- Des fonds propres estimés aux alentours de 40 000€ au 31.12.2019 (38 822 € le 31.12.2018)
- Un nouveau partenariat renforcé avec le ministère de la Culture (DGCA) sur l'égalité entre les femmes et les hommes

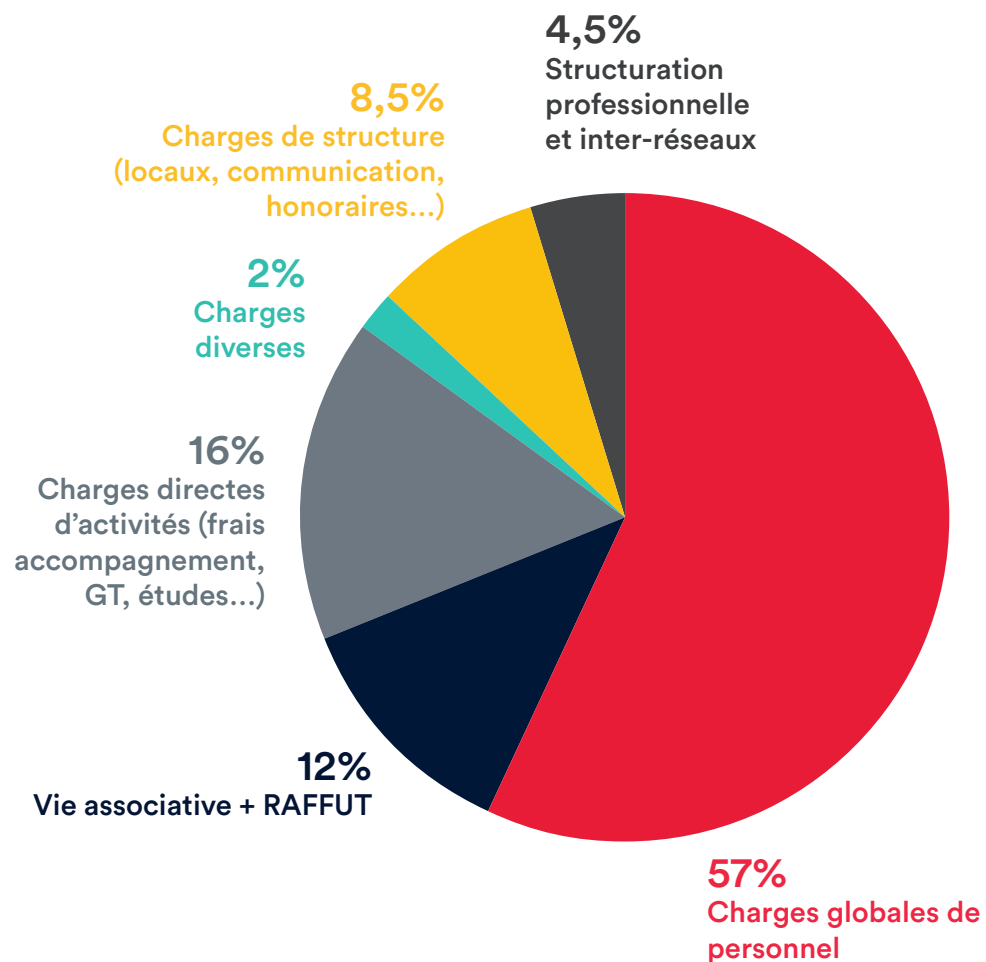
Les instances de la fédération :

- 9 réunions du bureau exécutif sur l'année - 11 membres dans le BE : 5 femmes / 6 hommes
- 1 assemblée générale, le 5 février 2019 à la Gaité Lyrique et à Petit Bain : 120 personnes accueillies, une AG statutaire, 1 plénière
- 1 Comité d'Orientation, le 2 juillet 2019 à Emmetrop (Bourges)
- Les rencontres annuelles [RAFFUT! 2019](#), du 2 au 4 juillet à Bourges co-organisées avec Emmetrop : environ 300 personnes accueillies
- 1 assemblée générale, le 4 décembre au Jardin Moderne

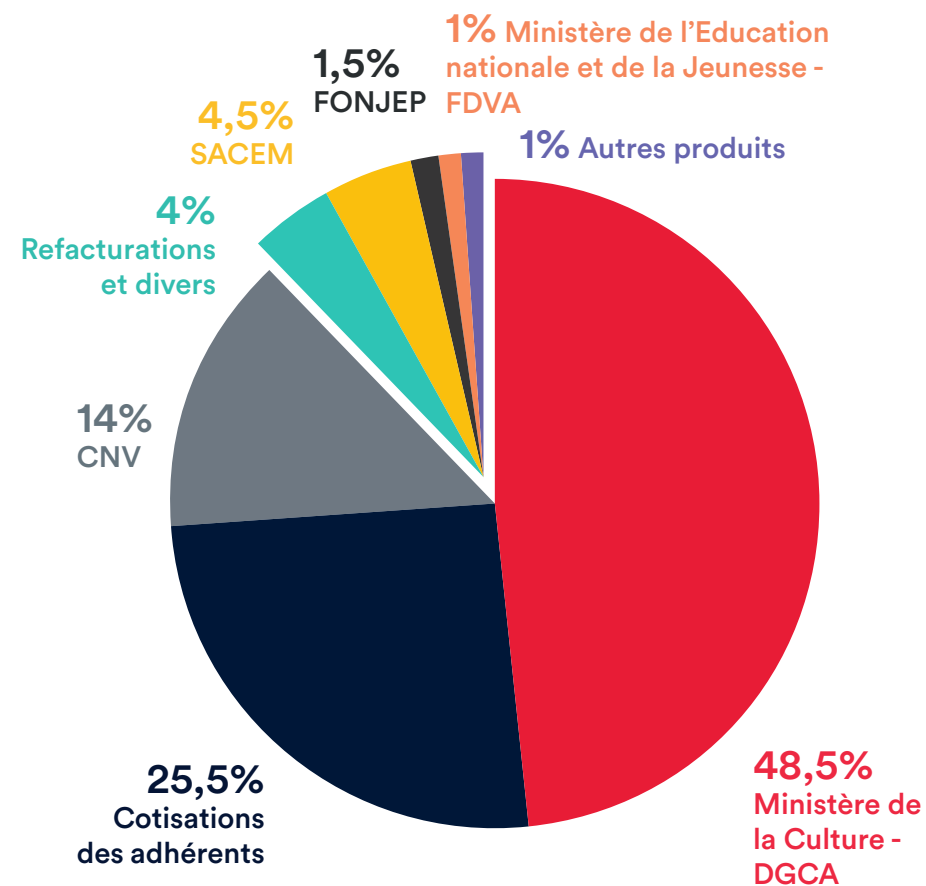


Budget de la FEDELIMA

Charges 2019



Produits 2019



Événements organisés

— Février 2019 :

- Rencontres nationales « **fonction de direction générale dans les projets de musiques actuelles** » co-organisées par la FEDELIMA, le RIF et en partenariat avec le SMA, le 7 février à Mains d'Oeuvres (Saint-Ouen)

— Mars 2019 :

- Co-organisation de **POP MIND**, « Les droits humains fondamentaux une zone à défendre », du 19 au 21 mars 2019 au 106 (Rouen)

— Mai 2019 :

- Rencontres nationales « **Projets artistiques et culturels en milieu rural** » les 21 et 22 mai, co-organisées par la FEDELIMA, la FAMDT, le Moulin (Brainans)
- Rencontres nationales « **fonction de programmation** », les 23 et 24 mai dans le cadre des rencontres professionnelles du festival les 3 éléphants organisé par le 6par4 (Laval)

— Juin 2019 :

- Partenaire de l'ISMMS (International Society for Metal Music Studies) sur l'organisation du 4ème colloque international des *metal studies*, du 17 au 20 juin 2019, au Lieu Unique à Nantes

— Juillet 2019 :

- **RAFFUT!**, les Rencontres de la FEDELIMA organisées les 2, 3 et 4 juillet à Emmetrop (Bourges)

— Novembre 2019 :

- Rencontres nationales « **Musiciennes, musiciens : vous avez dit amateurs ?** » les 12 et 13 novembre, co-organisées avec la FAMDT, le collectif RPM et l'ARA (Roubaix)
- Journée nationale « **Les modes de gestions des lieux de musiques actuelles** », co-organisée avec le RIF et le Plan, le 18 novembre (Ris-Orangis)

— Décembre 2019 :

- 3 tables rondes et débats organisés dans le cadre de « **Rencontres et débats** » aux Trans Musicales (Rennes)
- **Assemblée générale de la FEDELIMA** le 4 décembre au Jardin Moderne (Rennes)



Accompagnement des adhérents

L'accompagnement est une mission transversale au projet fédéral. En ce sens, il n'est ni un dispositif, ni un service mais se veut être une mission de soutien aux adhérents, un outil de médiation avec les partenaires publics et participe également à l'observation qualitative du champ des musiques actuelles. L'accompagnement se déclenche à partir de la sollicitation d'un lieu adhérent de la FEDELIMA voire d'un réseau territorial d'acteurs. Il peut également répondre à des demandes de collectivités territoriales, relatives le plus souvent à des questions autour de la mise en place de concertations ou de création de lieux, en apportant des ressources spécifiques.

L'accompagnement s'appuie sur des moyens et des outils de formes diverses qui peuvent aller d'une transmission de documents ou d'un simple conseil (s'appuyant sur les ressources internes ou la mise en relation avec d'autres adhérents), à l'animation d'un temps de réflexion ou encore, à une analyse précise de la situation en vue de définir une proposition de méthode travail via un état des lieux élaboré à partir d'entretiens individuels des membres de la (des) structure(s). L'accompagnement peut également proposer un recours à des personnes extérieures pour intervenir sur des sujets spécifiques dans le cadre de missions ponctuelles. Enfin, il peut aussi prendre la forme d'une médiation entre les partenaires publics et l'adhérent et/ou d'un apport en ressources, notamment lors de comité de suivi.

La fédération développe aujourd'hui trois grands types d'accompagnement qui peuvent se croiser dans une même intervention :

- **L'accompagnement à la structuration d'un adhérent**
- **L'accompagnement collectif** (projets de coopération entre acteurs)
- **L'accompagnement à la structuration territoriale** (SOLIMA, concertations, RTLMA...)

À cela, il faut ajouter le suivi des adhérents qui ont fait l'objet d'un accompagnement et également la veille réalisée par des entretiens téléphoniques et/ou des rendez-vous in situ avec les adhérents.

L'accompagnement à la structuration d'un adhérent en 2019 :

- **L'accompagnement « ponctuel »** (présence sur une réunion de travail avec les partenaires publics, participation et apports de ressources lors d'un conseil d'administration, médiation sur une réunion abordant un sujet spécifique, entretiens d'embauche...) a concerné **10 adhérents** soit environ 13 jours. Par ailleurs, 11 demandes de traitements statistiques personnalisées ont été réalisées pour des adhérents sur l'année 2019, soit en moyenne, une par mois.
- **L'accompagnement « global »** (état des lieux de la situation d'un adhérent via des entretiens internes et avec les partenaires, analyse de la situation, mise en place d'une méthodologie de travail, participation à différents temps de réflexion...) a concerné 6 structures soit environ 120 jours.
- **L'accompagnement « soutenu »** (analyse globale de la situation, rédaction d'un cahier des charges pour un accompagnement de la structure par deux consultants extérieurs à la fédération, suivi de l'accompagnement...) a concerné 2 structures soit environ 10 jours pour la fédération.

L'accompagnement collectif en 2019 :

- 2 accompagnements collectifs (analyse de la situation, proposition d'une méthodologie de travail, et/ou participation au comité de pilotage de réflexion) soit environ 10 jours

L'accompagnement à la structuration territoriale en 2019 :

- Le suivi des SOLIMA en cours. L'ensemble des démarches SOLIMA sont observées par la FEDELIMA en lien régulier avec les coordinateurs des démarches en cours. Cela correspond environ à une dizaine de jours sur 2019.

Le suivi des adhérents en 2019 (coordination des partenaires de l'accompagnement (DLA, TSF...) / consultant / adhérent, participation aux différentes étapes de restitutions, apports de ressources...) a concerné une quinzaine de suivis d'adhérents. À cela s'ajoute la veille des adhérents.

Participation et coopération inter-organisationnelle

La contribution à la structuration professionnelle a pour objectif de coopérer avec les organisations du champ des musiques actuelles et d'élargir le périmètre de ses coopérations et actions territoriales (Europe, International) et intersectorielles (économie solidaire, éducation, social...), dans un objectif commun qui est celui de la défense de l'intérêt général et des droits culturels.

- Travailler des dynamiques de coopération dans une dimension d'ouverture à d'autres secteurs
- Développer des relations partenariales du local à l'International
- Contribuer aux espaces de réflexion sur les politiques culturelles

Ainsi, sont activés :

- Des dynamiques territoriales d'appui aux structures via l'accompagnement des adhérents de la FEDELIMA ;
- Des dynamiques nationales et européennes de réflexion et d'action ;
- Des partenariats spécifiques avec d'autres fédérations ou organisations, sur des projets précis ;
- Des temps réguliers d'interconnaissance et de réflexions communes avec les fédérations et organisations nationales de la musique et les réseaux territoriaux musique.

La FEDELIMA a contribué en 2019 aux travaux :

- De l'inter-fédérations et réseaux d'acteurs du secteur de la musique (FEVIS, France Festivals, Futurs composés, Grands Formats, AJC, FAMDT, Zone Franche, FELIN, FERAROCK, Radios campus France, Culture Barbars, UFISC, ensemble des réseaux territoriaux d'acteurs...);
- De l'UFISC dans toutes ses dimensions (droits culturels, ESS, coopérations, représentations professionnelles) et via la présidence dans la gouvernance de l'UFISC ;
- Du SMA, dans toutes ses dimensions et comme membre du Conseil National du syndicat ;
- D'AGI-SON, comme membre fondateur, partenaire, appui et relai ;
- Du Live DMA, comme adhérent, membre du bureau exécutif et référent sur l'observation ;

- Du Collectif des Associations Citoyennes (CAC, dont la FEDELIMA est membre) sur l'avenir et le rôle des associations, la défense des financements publics aux associations, les enjeux des territoires
- De la Plateforme de la vie nocturne ;
- Du réseau RAMDAM, réseau professionnel du spectacle musique jeune-public ;
- Du « Forum national des lieux intermédiaires », travaux de la Coordination Nationale des Lieux Intermédiaires et Indépendants (CLII).
- Des « Rencontres et débats » aux Trans Musicales ;
- À la dissémination de l'agenda européen pour la musique, avec le European Music Council ;
- A la démarche sur les droits culturels de la plateforme culture et solidarités ;

Ces dynamiques s'incarnent dans différents espaces :

- RAFFUT!, rendez-vous annuel (en 2019, les 2, 3 et 4 juillet à Bourges).
- La dynamique SOLIMA, dont la FEDELIMA est partie prenante via le GTMA (groupe de travail des lieux de musiques actuelles)
- POP MIND : en 2019, POP MIND est repris par l'UFISC dans son organisation globale, mais la FEDELIMA a accompagné l'Union dans la mise en œuvre de l'événement, qui a eu lieu à Rouen du 4 au 6 mars dernier, accueilli par le 106.
- Des temps de contributions communes à plusieurs organisations (Rencontres des députés à l'Assemblée nationale, rendez-vous communs avec des partenaires, etc.)
- La réponse à diverses consultations initiées par le ministère de la Culture notamment sur les dynamiques européennes et sur le CNM
- La réponse à plusieurs consultations européennes sur le programme culture après 2020
- Les concertations et consultations sur le Centre national de la musique avec l'ensemble des acteurs du monde de la musique

Observation, études et production d'analyses

La mission d'observation, études et production d'analyses de la FEDELIMA est une fonction transversale qui alimente l'ensemble des chantiers portés par la fédération. Elle permet, par la mise en valeur de problématiques spécifiques en lien avec les autres partenaires et réseaux professionnels, de contribuer à une meilleure connaissance de l'ensemble de l'activité des lieux et de leur territoire par la production d'analyses et de rapports économiques et sociaux.

Publications, production d'analyses et d'études en 2019 :



Parution des « Chiffres clés de la FEDELIMA - Données 2017 »
(10 pages – janvier)



Parution des actes de RAFFUT!
(140 pages – janvier)



Parution de la synthèse des
« Rencontres nationales projets artistiques et culturels en milieu rural »
(12 pages – mai)



Parution des « Chiffres clés de la FEDELIMA - Données 2018 »
(11 pages – novembre)



Parution des « Indicateurs clés de la FEDELIMA par types de structures - Données 2017 »
(13 pages – mai)

L'observation en 2019 :

- L'OPP annuel de la FEDELIMA (Données 2018) a été lancée auprès de 139 structures adhérant à la fédération. **110 structures** ayant renseigné la totalité de leurs informations ont été retenues pour intégrer le panel permettant de produire les chiffres clés annuels, soit **une participation de 79%** des adhérents.
- **11 demandes de traitements statistiques personnalisées** ont été réalisées pour des adhérents sur l'année 2019, soit en moyenne, une par mois
- **Au niveau européen**, participation au [« Survey » du Live DMA](#) par la communication des données anonymées portant sur les membres de la FEDELIMA et permettant des comparaisons au niveau européen entre les 19 réseaux nationaux et territoriaux membres du Live DMA (soit 15 pays), représentant plus de 3 000 lieux et festivals en Europe.

Étude en cours en 2019 :

- « Les pratiques collectives en amateur dans les musiques populaires » dont les résultats seront publiés au 1er semestre 2019.

Enquête « flash » réalisée en 2019 :

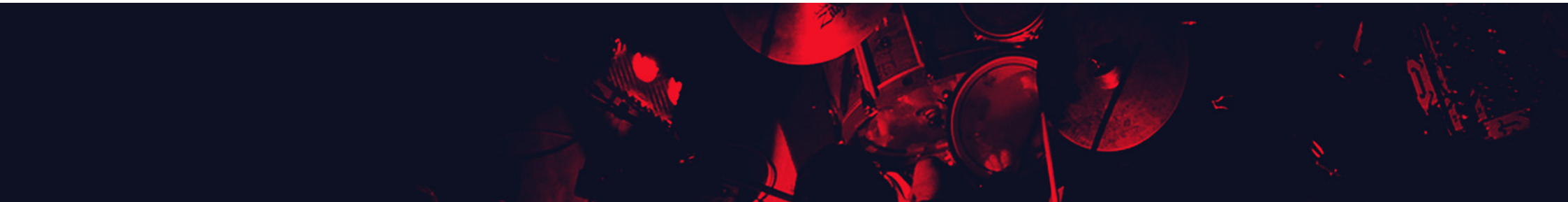
- Enquête autour de la création jeune public sur la saison 2018/2019 »

Association à des études/enquêtes en 2019 :

- Participation en comité de pilotage et technique d'une « [Enquête nationale sur le développement d'artistes de musiques actuelles](#) »
- Participation au comité de pilotage, relai auprès de ses membres de l'[Enquête décennale 2019 \(données 2018\) d'Opale sur les associations culturelles employeuses](#)

Accompagnement méthodologique :

- La FEDELIMA a assuré l'accompagnement technique et méthodologique de **12 organisations/groupements** au déploiement d'OPP auprès de leurs membres.
- Réalisation de **5 journées de formations** à l'utilisation de la plateforme GIMIC auprès de 11 administrateur·rice·s d'enquêtes.



Information et communication

La valorisation de projets a pour objectif de mettre en lumière les actions de la FEDELIMA, ainsi que celles de ses adhérents qui donnent corps aux valeurs de la fédération. Elle permet également de mettre en avant, au sein de la fédération ainsi qu'auprès des partenaires, des projets qui facilitent l'échange d'expériences, l'interconnaissance et le transfert de compétences.

Les outils de communication utilisés en 2019 :

- Les listes de discussions (*mailinglist*) :
[22 listes administrées par secteur d'activité ou thématiques et enjeux](#)
- Le site internet de la FEDELIMA
www.fedelima.org
- Le site internet dédié à RAFFUT! - les rencontres de la FEDELIMA :
www.raffut.fedelima.org
- Une plateforme ressource sur l'égalité entre les femmes et les hommes dans la musique : www.wah-egalite.org
- Le site ressource sur les projets culturels et artistiques en milieu rural :
www.ruralite.fedelima.org
- Le site internet dédié à POP MIND (Prospective Debate for Popular Music In Europe) : www.pop-mind.eu
- Une plateforme d'échange ouverte aux technicien·ne·s de la fédération : www.agora.fedelima.org
- Une page Facebook :
www.facebook.com/FEDELIMAA/

Les contenus créés en 2019 :

- [11 newsletters mensuelles axées](#) sur l'actualité des adhérents, du secteur et sur la vie de la fédération
- 25 newsletters thématiques (chiffres clés de la fédération, présentation d'événements organisés par la FEDELIMA, annonce de nouvelles publications d'études, présentation de projets, présence de la FEDELIMA sur des temps qui rythment la vie du secteur, publication de communiqués, campagnes d'information...)
- [Les chiffres clés - données 2017](#)
- [Indicateurs clés par typologies de structures - données 2017](#)
- [Les chiffres clés - données 2018](#)
- [Ressources pour l'égalité entre les femmes et les hommes dans la musique](#)
- [Articles de valorisation des projets des adhérents de la FEDELIMA](#)
- [Synthèse des rencontres projets artistiques et culturels en milieu rural](#)
- [Actes de RAFFUT! 2018](#)



LA FEDELIMA

Fédération des lieux de musiques actuelles.

75 % D'ASSOCIATIONS

1 500 SALARIÉS PERMANENTS

20 ANS D'EXISTENCE EN MOYENNE

PRINCIPALES ACTIVITÉS ET SERVICES PROPOSÉS

Organisation de concerts en salle(s), actions culturelles, accompagnement d'artistes, création et résidences, répétition en studio et/ou sur scène, accompagnement de projets, enregistrement son, formation administrative et/ou technique, enseignement musical et formation artistique, concerts jeune public, expositions, information et ressource, multimédia et numérique, production audiovisuelle, festival(s), bar et restauration en journée...

LA FEDELIMA

11 rue des olivettes - 44000 NANTES

02 40 48 08 85

contact@fedelima.org

www.fedelima.org

www.raffut.fedelima.org

www.ruralite.fedelima.org

Bilan d'activité synthétique publié en novembre 2019

