

Bilan d'activité synthétique 2021

148
lieux et
projets de
musiques
actuelles
en France

LA FEDELIMA

Fédération des lieux de musiques actuelles



Vie associative de la FEDELIMA

Les évolutions 2021

- Suite aux décisions de l'Assemblée générale du 09.12.2020, les statuts de la fédération incluent désormais la possibilité d'une coprésidence (aujourd'hui effective) dans la gouvernance.
- La Tontine - Fonds solidaire de la FEDELIMA a été réactivée en décembre 2020. Elle a bénéficié à 2 structures en 2021.
- Un accompagnement « ZOOM RH » (dispositif mis en place par l'OPCO Uniformation) a permis de nommer et de préciser le fonctionnement en interne avec une « direction collégiale » et d'affiner les modalités de prise de décision au sein du Bureau exécutif. Un outil a également été créé pour définir des schémas de délégations et de décisions en fonction des sujets entre les différentes instances et parties prenantes du projet fédéral. Cet outil, actuellement en cours de finalisation, sera mis à jour en fonction de l'évolution de la vie fédérale

Les adhérents

- 148 adhérents au 31 décembre 2021
- 6 nouvelles structures adhérentes / 3 départs au cours de l'année

L'équipe salariée

- 8 salarié-e-s pour 7,8 ETP – 4 femmes / 4 hommes
- Stéphanie Thomas, en poste depuis 13 ans a quitté la FEDELIMA pour prendre la direction de l'Antipode. Elle a été remplacée par Boris Colin au poste de coordinateur des collaborations intersectorielles. Célia Berthet-Hilaire a également rejoint l'équipe de la FEDELIMA en tant que doctorante. Sa thèse porte sur la question du genre dans les pratiques en amateur dans les musiques actuelles et sur l'inégale appropriation des pratiques musicales autonomes par les jeunes femmes. Au sein de la fédération, Célia porte des missions à la fois sur le développement durable et sur l'axe « Egalité-Diversité ».

Les instances de la fédération :

- 10 réunions du Bureau exécutif au cours de l'année - 15 membres dans le BE : 5 femmes / 10 hommes
- 1 Comité d'orientation, le 18 octobre 2021 en visioconférence
- 1 Assemblée générale, le 2 décembre : une AG statutaire et un débat *“Intérêt général et lieux de musiques actuelles de demain : quel idéal souhaitons-nous partager ?”*



Les espaces de travail actifs (1/2)

À ce jour plus d'une quinzaine d'espaces de travail sont actifs. Certains émergent en fonction d'une problématique ou d'une thématique d'actualité (puis sont réactivés si besoin) et d'autres sont plus pérennes. La majorité de ces espaces de travail sont ouverts à de nombreux partenaires et s'articulent autour de plusieurs entrées détaillées ci-dessous. Pour chacun de ces espaces, des « adhérents-référents » définissent des contenus à explorer avec l'appui de l'équipe salariée et des référent·e·s membres du BE, et participent ainsi à la mise en œuvre du projet fédéral.

Enjeux sociétaux et environnementaux

Thématiques	Formats	Référent·e·s au sein du Bureau exécutif	Adhérent·e·s référent·e·s
Impacts environnementaux des projets musiques actuelles	Groupe de travail	Flavie Van Colen (Paloma) Laëtitia Perrot (La Nef)	Camille Loury (Le Normandy)
L'égalité entre les genres et les diversités dans les musiques actuelles	Groupe de travail	Flavie Van Colen (Paloma) Céline Ferry (La Luciole) Mélanie Alaitru (Le Chabada)	En recherche

Fonctions métiers

Thématiques	Formats	Référent·e·s au sein du Bureau exécutif	Adhérent·e·s référent·e·s
Fonctions de direction générale	Comité de pilotage	Flavie Van Colen (Paloma)	Franck Michaut (La CLEF)
Fonctions techniques	Comité de pilotage	Peyot (La Tannerie)	Benjamin Bruneau (L'Echonova) Emmeline Cadio (Hydrophone)
Fonctions de programmation	Comité de pilotage	Jean-Christophe Aplincourt (Le 106)	Yann Rivoal (La Vapeur)

Projets artistiques et culturels

Thématiques	Formats	Référent·e·s au sein du Bureau exécutif	Adhérent·e·s référent·e·s
Actions culturelles	Groupe de travail	Alexandre Lamothe (La Bobine) Fred Jiskra (Les Zuluberlus)	En recherche
Pratiques en amateur	Comité de pilotage	Yann Bieuzent (6par4) Fred Jiskra (Les Zuluberlus)	En recherche
Jeune public	Espace de discussion	Alexandre Lamothe (La Bobine)	Marie-Charlotte Sautai (Le Tetris)

Les espaces de travail actifs (2/2)

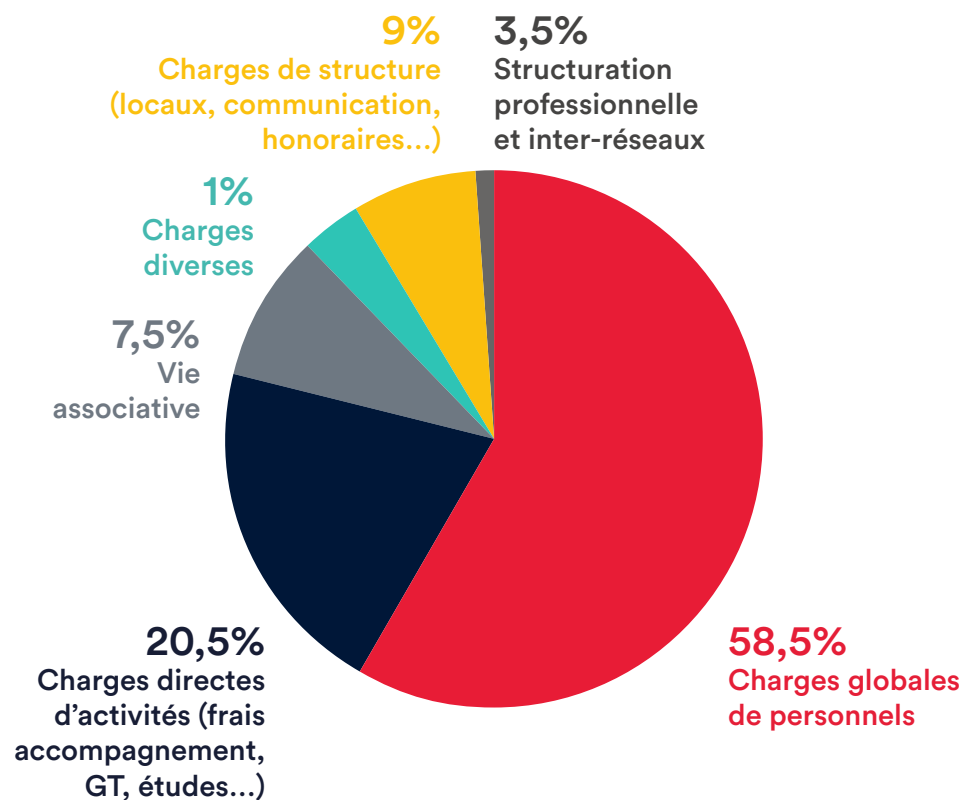
Structuration sectorielle et territoriale			
Thématiques	Formats	Référent·e·s au sein du Bureau exécutif	Adhérent·e·s référent·e·s
Projets artistiques et culturels en milieu rural	Comité de pilotage	Pierre Gau (Art'Cade)	Antoine de Bruyn (Run Ar Puñs)
Logiques de coopérations entre acteurs d'un territoire (SOLIMA, GTMA, RTMA)	Espace de discussion	Laëtitia Perrot (La Nef) Pierre Gau (Art'Cade)	En recherche

Technique et juridique			
Thématiques	Formats	Référent·e·s au sein du Bureau exécutif	Adhérent·e·s référent·e·s
EPL (Etablissements Publics Locaux)	Espace de discussion	Flavie Van Colen (Paloma) Laëtitia Perrot (La Nef)	David Demange (Le Moloco)
Préfiguration, extension, réhabilitation	Groupe de travail	Peyot (La Tannerie) Yann Bieuzent (6par4)	En recherche
Relations contractuelles avec les partenaires et modes de gestion	Groupe de travail	Alexandre Lamothe (La Bobine)	Jérémy Desmet (Le Cargö)

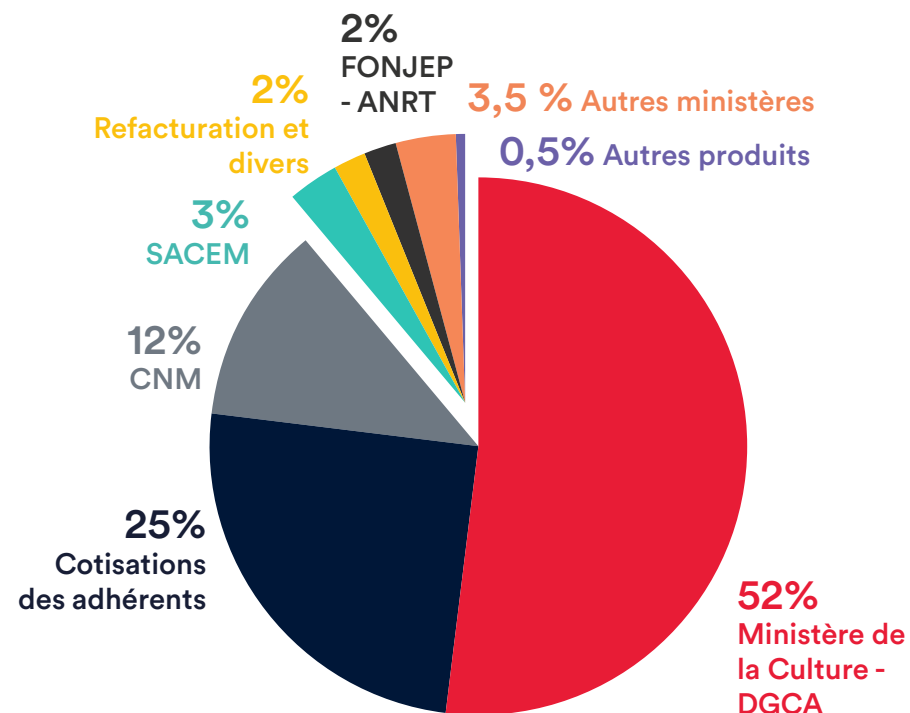
Groupes de travail en soutien au projet fédéral			
Thématiques	Formats	Référent·e·s au sein du Bureau exécutif	Adhérent·e·s référent·e·s
Valorisation des adhérents	Groupe de travail	Jean-Christophe Aplincourt (Le 106) Benjamin Mialot (Les 4Ecluses)	Fred Robbe (Astrolabe) Muriel Jacquemin (Bonjour Minuit)
Observation Participative et Partagée	Groupe de travail	Stéphane Delhaye (6MIC) Flavie Van Colen (Paloma)	François Jonquet (Le Chabada)
Solidarités - fonds de soutien solidaire	Groupe de travail	Fred Jiskra (Les Zuluberlus) Alex Lamothe (La Bobine) Pierre Gau (Art'Cade)	En recherche

Budget de la FEDELIMA

Charges 2021



Produits 2021



Le budget

- Un budget fédéral 2021 aux alentours de 639 651 € TTC
- Un budget d'exploitation impacté par la crise sanitaire dû au Covid-19
- Un résultat prévisionnel 2021 positif de 29 187 €
- Des fonds propres aux alentours de 151 735€ au 31.12.2021 (122 548 € au 31.12.2020)

Temps de rencontres organisés (• en présentiel / • en visioconférence)

Janvier 2021 :

- Webinaire « La communication, l'affaire de tou-te-s ! », le 13 janvier 2021
- Webinaire « La communication : un projet, une salle, des activités », le 27 janvier 2021

Mars 2021 :

- Webinaire « Prévenir les risques psychosociaux (1/2) », avec la MCAC (Mobilisation et Coopération Art et Culture), le 11 mars 2021
- Webinaire « Présentation du protocole de lutte contre les VHSS et les grandes lignes du programme d'aide égalité du CNM », avec le SMA (Syndicat des Musiques Actuelles), le 16 mars 2021

Mai 2021 :

- Webinaire « Prévenir les risques psychosociaux (2/2) », avec la MCAC (Mobilisation et Coopération Art et Culture), le 27 mai 2021
- Conférence publique en ligne : « Décarbonons la culture », avec le SMA (Syndicat des Musiques Actuelles), le 10 mai 2021
- Formation en ligne « Comprendre les enjeux énergie-climat et l'impact du secteur culturel », avec le SMA (Syndicat des Musiques Actuelles), le 20 mai 2021
- Formation en ligne « Musiques actuelles et spectacle vivant : quelle trajectoire pour la résilience de nos activités ? », avec le SMA (Syndicat des Musiques Actuelles), le 27 mai 2021

Juin 2021 :

- Formation en ligne « Le risque du greenwashing ou comment éviter les fausses solutions ? », avec le SMA (Syndicat des Musiques Actuelles), le 6 juin 2021
- Point d'étape autour des conditions de réouverture des lieux de musiques actuelles organisé avec le SMA (Syndicat des Musiques Actuelles), le 9 juin 2020
- Rencontres Egalité+, égalité-diversité dans les musiques actuelles, focus sur les musiques électroniques, coconstruites avec le Cabaret Aléatoire, les 16/17 juin 2021 à Marseille (Friche la Belle de Mai)

Juillet 2021 :

- RAFFUT : Les rencontres de la FEDELIMA, du 6 au 8 juillet 2021 à Aix-en-Provence (6MIC)

Octobre 2021 :

- POP MIND : « Cultures, communs et solidarités : un nouvel imaginaire pour ranimer nos sociétés », du 5 au 7 octobre 2021 à Orléans (événement aujourd'hui co-porté par l'UFISC et ses membres)

Décembre 2021 :

- Assemblée générale de la FEDELIMA, le 2 décembre 2021 à Rennes (Antipode)
- Table ronde dans le cadre de Rencontres & Débats des Trans Musicales : « Les musiques actuelles sont-elles réellement des espaces de diversité ? », le 3 décembre 2021 à Rennes

Contributions / interventions (1/2)

(• en présentiel / • en visioconférence)

Janvier 2021 :

- « Les pratiques collectives en amateur dans les musiques populaires », présentation de l'étude menée par la FEDELIMA dans le cadre des rencontres sur les pratiques en amateur à l'épreuve de la crise sanitaire, organisées par Supermab le 27 janvier 2021 (en visioconférence)

Avril 2021 :

- « La démarche développement durable au sein de la FEDELIMA », présentation du chantier de la FEDELIMA dans le cadre du lancement de la mini convention climat de Zone Franche, le 1er avril 2021 (en visioconférence)
- « Comment fédérer un réseau de réseaux féminins ? », intervention dans le cadre de la 3ème journée d'échanges et de réflexions dans la musique et la culture, organisée par la commission égalité femmes-hommes de la SACEM, le 14 avril 2021 (en visioconférence)

Juin 2021 :

- « Comment faire une thèse dans les musiques populaires ? », animation de la table ronde dans le cadre du colloque Colloque d'ACEMuP, le 4 juin 2021 (en visioconférence)

- « Quels enjeux et moyens d'actions concernant l'égalité femmes / hommes au sein du RPM ? », animation d'un temps de travail organisé dans le cadre du séminaire interne du collectif RPM, le 28 juin à Paris (Petit Bain)
- « Le mentorat, levier du changement : retours d'expériences », intervention dans le cadre des Assises de l'égalité dans la musique, organisées le 29 juin 2021 par le CNM à Paris (Cabaret Sauvage)
- « Le combat pour l'égalité F/H, quelles leçons en tirer ? », présentation des enjeux, process et moyens concrets d'action en faveur de l'égalité entre les genres et de la diversité dans les musiques dans le cadre des Rencontres professionnelles des Suds, organisées le 13 juillet 2021 à Arles par Les Suds, la FAMDT & Zone Franche

Juillet 2021 :

- « Egalité femme/homme au sein des musiques actuelles – focus sur les initiatives de mentorat féminin », intervention dans le cadre de l'Université itinérante des Musiques Actuelles, organisée le 16 juillet 2021 par Demain Dès l'Aube



Contributions / interventions (2/2)

(• en présentiel / • en visioconférence)

— Septembre 2021 :

- « La FEDELIMA présente son programme « Wah ! – mentorat » », intervention dans le cadre des Journées de rentrée de la Plateforme 44, Pôle cinéma et audiovisuel des Pays de la Loire, le 16 septembre 2021 à Nantes
- « Quelle relation au travail dans le monde d'après ? », intervention dans le cadre du Forum entreprendre pour la culture, table ronde organisée par Opale, le 29 septembre 2021 à Paris (Maison des Metallos)

— Octobre 2021 :

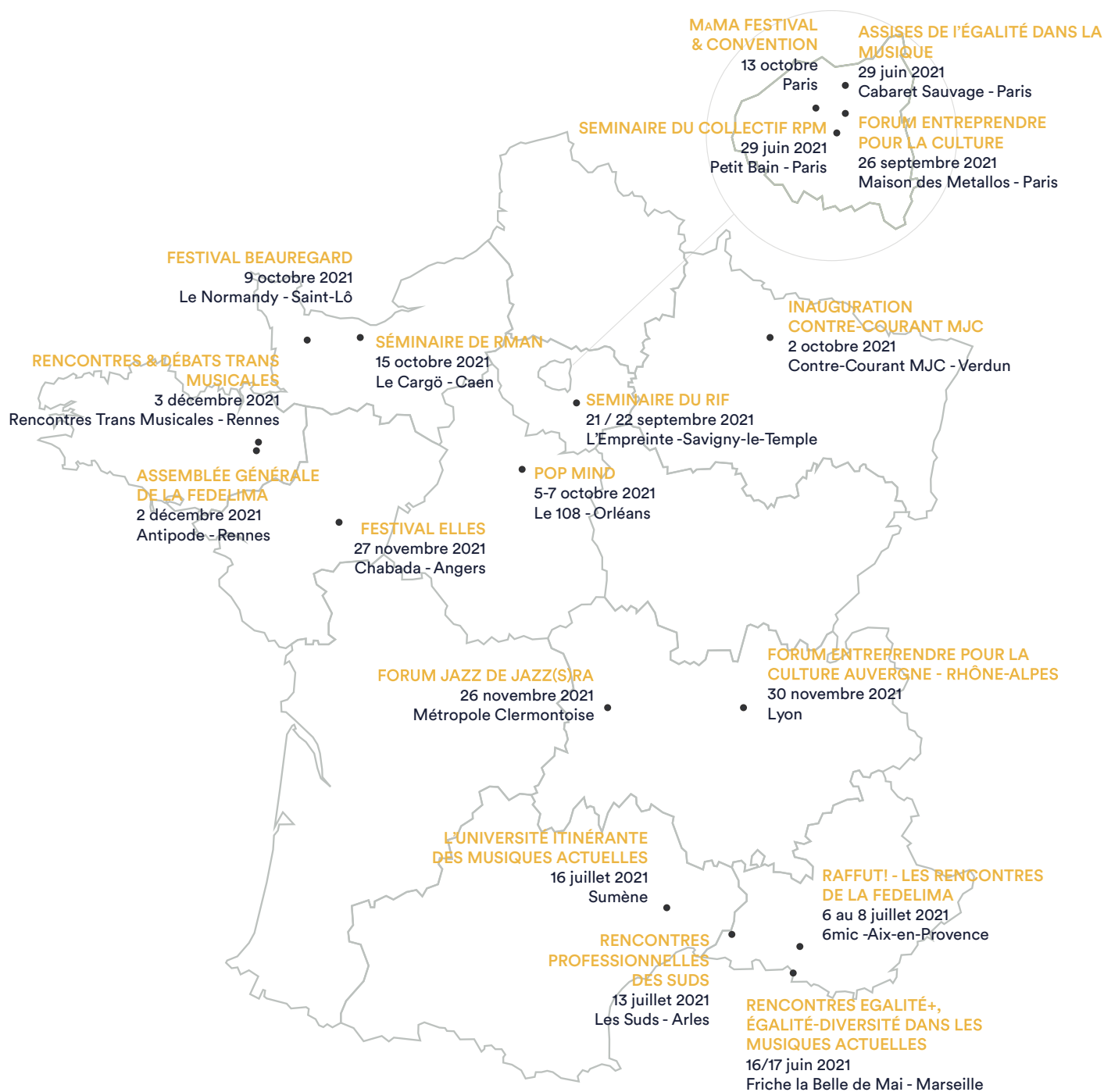
- « La coopération artistique et culturelle en environnement rural », intervention dans le cadre de l'Inauguration de Contre-Courant MJC, le 2 octobre 2021 à Belleville-sur-Meuse
- « Les enjeux de la transition écologique pour le secteur culturel », animation de la conférence dans le cadre de la 5^{ème} édition de POP MIND organisée par l'UFISC, le 5 octobre 2021 à Orléans
- « Diversité et pratiques : quelles démarches de progrès ? », animation de la table ronde dans le cadre de la 5^{ème} édition de POP MIND organisée par l'UFISC, le 6 octobre 2021 à Orléans
- « Collectif et réseau : à quand l'égalité ? », animation de la table ronde dans le cadre de la 5^{ème} édition de POP MIND organisée par l'UFISC, le 6 octobre 2021 à Orléans
- « Les enjeux de la transmission d'un projet culturel », animation de la table ronde dans le cadre de la 5^{ème} édition de POP MIND organisée par l'UFISC, le 6 octobre 2021 à Orléans
- « Musiques actuelles, à la rencontre de leurs territoires », intervention dans le cadre de la John's session du festival Beauregard organisé par Le Normandy, le 9 octobre 2021 à Saint-Lô

- « Favoriser la place des femmes dans les actions en faveur des musiques actuelles mises en œuvre sur un territoire », animation d'un temps de réflexion organisé par l'Institut Français, le 12 octobre 2021 à Paris
- « Musiques actuelles et jeune public », intervention lors d'une table ronde organisée par la SACEM et Ramdam dans le cadre de la convention professionnelle MaMA, le 13 octobre 2021 à Paris
- Animation du séminaire de RMAN, organisé par RMAN, le 15 octobre 2021 à Caen (Cargö)
- « Mentorat, tendance ou performance » intervention lors d'une table ronde organisée par la FELIN dans le cadre de la convention professionnelle du MaMA le 14 octobre à Paris

— Novembre 2021 :

- « Des préconisations aux évolutions en matière d'égalité entre les femmes et les hommes dans l'enseignement musical & le début de carrières », animation d'une table ronde organisée dans le cadre des rencontres professionnelles du Forum Jazz de Jazz(s)RA à Clermont-Ferrand, le 26 novembre 2021
- « Observations et chiffres clés de la FEDELIMA sur l'égalité entre les genres dans les musiques actuelles », intervention dans le cadre du Festival ELLES, faisant plus globalement partie du projet Episcène, le 27 novembre 2021 à Angers (Le Chabada)
- « L'accompagnement de l'entrepreneuriat dans la filière culturelle, regard sur les différences H/F et sur la diversité », intervention dans le cadre du Forum entreprendre pour la culture Auvergne-Rhône-Alpes, organisé par Pôle Emploi Scènes & Images, le 30 novembre à Lyon

Organisation et/ou contribution aux événements



En Europe :

- Participation au Final Forum du Live DMA, le 1er octobre 2021 à Tallinn (Estonie)

Accompagnement des adhérents

L'accompagnement est une mission transversale au projet fédéral. En ce sens, il n'est ni un dispositif, ni un service mais se veut être une mission de soutien aux adhérents, un outil de médiation avec les partenaires publics. Il participe également à l'observation qualitative du champ des musiques actuelles. L'accompagnement se déclenche à partir de la sollicitation d'une structure adhérente de la FEDELIMA voire d'un réseau territorial d'acteurs.

L'accompagnement s'appuie sur des moyens et des outils de formes diverses qui peuvent aller d'une transmission de documents ou d'un simple conseil (s'appuyant sur les ressources internes ou la mise en relation avec d'autres adhérents), à l'animation d'un ou plusieurs temps de réflexion en interne ou encore, à une analyse précise de la situation en vue de définir une proposition de méthode de travail via un état des lieux élaboré à partir d'entretiens individuels des membres de la (des) structure(s). L'accompagnement peut également proposer un recours à des personnes extérieures pour intervenir sur des sujets spécifiques dans le cadre de missions ponctuelles. Enfin, il peut aussi prendre la forme d'une médiation entre les partenaires publics et l'adhérent et/ou d'un apport en ressources, notamment lors des comités de suivi.

La fédération développe aujourd'hui deux grands types d'accompagnement en direction de ses adhérents qui peuvent se croiser dans une même intervention :

- **L'accompagnement à la structuration d'un adhérent et à la stratégie de développement du projet**
- **L'accompagnement collectif de projets de coopération entre acteurs**

À cela, il faut ajouter le suivi des structures adhérentes qui ont fait l'objet d'un accompagnement et également la veille réalisée par des entretiens téléphoniques et/ou des rendez-vous in situ avec les adhérents.

L'accompagnement à la structuration d'un adhérent en 2021 :

- L'accompagnement « ressources » (participation et apports de ressources lors d'un conseil d'administration ou sur une réunion abordant un sujet spécifique ; échanges téléphoniques ayant pour objet des demandes de ressources et conseils sur une thématique ou une situation précise...) a concerné 11 adhérents soit environ 11 jours. A cela s'ajoute, 13 demandes de traitements statistiques personnalisées des adhérents sur l'année 2021.

- L'accompagnement « méthodologique » (préparation et présence sur une réunion de travail avec les partenaires publics et/ou un comité de suivi ; accompagnement, préparation et présence sur des recrutements de direction ; préparation voire animation de séminaires d'équipe ; transmission d'outils et animation de temps de travail sur le projet et/ou sa mise en œuvre ; rédaction de cahiers des charges pour un(des) accompagnement(s) de la structure par des consultants extérieurs à la fédération ...) a concerné 16 adhérents et représenté environ 59 jours.
- L'accompagnement « global » (état des lieux de la situation d'un adhérent via des entretiens internes et avec les partenaires ; analyse de(s) stratégie(s) à mener ; mise en place d'une méthodologie de travail ; participation à différents temps de réflexion et animation de temps de travail ; rédaction de cahiers des charges pour un(des) accompagnement(s) de la structure par des consultants extérieurs à la fédération ...) a concerné 8 structures soit environ 80 jours.
- L'accompagnement « soutenu » (analyse globale de la situation ; rédaction d'un cahier des charges pour un(des) accompagnement(s) de la structure par des consultants extérieurs à la fédération ; suivi de l'accompagnement ; participation et animation de temps collectifs...) a concerné 3 structures et a représenté environ 20 jours pour la fédération.

L'accompagnement collectif en 2021 :

- 2 accompagnements à la coopération entre acteurs (état des lieux ; analyse de la situation ; proposition d'une méthodologie de travail ; et/ou participation au comité de pilotage de réflexion ou d'étude...) soit environ 9 jours.
- 3 accompagnements méthodologiques à la coopération (transmission d'outils méthodologiques ; définition de contenus de séminaires et/ou temps collectifs ; animation de séminaire et/ou temps collectifs ...) soit environ 8 jours.

Le suivi des adhérents en 2021 (coordination des partenaires de l'accompagnement (DLA, TSF...) / consultant / adhérent ; participation aux différentes étapes de restitutions ; apports de ressources ...) a concerné une dizaine de suivis d'adhérents. À cela s'ajoute la veille des adhérents.

Accompagnement des dynamiques territoriales

L'accompagnement à la structuration territoriale consiste à apporter de l'expertise et de la méthodologie dans les démarches et processus de co-construction de projets de territoire, dans la mise en place de journées de sensibilisation en direction d'élus et d'acteurs locaux, etc. Il participe également à l'observation qualitative du champ des musiques actuelles et des dynamiques de co-construction des politiques publiques.

Il peut également répondre à des demandes de collectivités territoriales, relatives le plus souvent à des questions autour de la mise en place de concertations, de la co-construction de projets de territoire ou de création de lieux, en apportant des ressources spécifiques.

Enfin, l'accompagnement à la structuration territoriale se réalise également via des rendez-vous, des échanges réguliers et des partages de chantiers avec les réseaux territoriaux. L'accompagnement se déclenche à partir de la sollicitation d'un réseau territorial d'acteurs et/ou d'une collectivité voire d'une structure adhérente de la FEDELIMA.

L'accompagnement à la structuration territoriale en 2021 :

- La mise en place et le suivi des SOLIMA et/ou des concertations territoriales en cours. L'ensemble des démarches SOLIMA et/ou des concertations territoriales sont observées par la FEDELIMA en lien régulier avec les coordinateurs des démarches en cours. Par ailleurs, la FEDELIMA a participé à la mise en place d'un SOLIMA ainsi qu'à une démarche de concertation territoriale sur 2021. Enfin, la fédération a participé à la définition et rédaction du Vademecum SOLIMA au sein d'un des sous-groupes du GTMA. Cela correspond environ à 10 jours sur 2021.
- La réflexion autour de la mise en place d'1 RTMA (rencontres territoriales musiques actuelles) a représenté environ 3 jours.
- La réponse à des sollicitations de collectivités sur des questions spécifiques a représenté environ 5 jours.
- Les différents rendez-vous, échanges et travaux communs avec les réseaux territoriaux musiques actuelles ont représenté environ 10 jours.



Participation et coopération inter-organisationnelle (1/2)

La contribution à la structuration professionnelle a pour objectif de coopérer avec les organisations du champ des musiques actuelles et d'élargir le périmètre de ces coopérations et actions territoriales (Europe, International) et intersectorielles (économie solidaire, éducation, social...), dans un objectif commun de défense de l'intérêt général et des droits culturels.

Ainsi, il s'agit de :

- Travailler des dynamiques de coopération dans une dimension d'ouverture à d'autres secteurs ;
- Développer des relations partenariales du local à l'international ;
- Contribuer aux espaces de réflexion sur les politiques culturelles.

Pour atteindre ces objectifs, sont activés :

- Des dynamiques territoriales d'appui aux structures via l'accompagnement des adhérents de la FEDELIMA ;
- Des dynamiques nationales et européennes de réflexion et d'action ;
- Des partenariats spécifiques avec d'autres fédérations ou organisations, sur des projets précis ;
- Des temps réguliers d'interconnaissance et de réflexions communes avec les fédérations et organisations nationales de la musique et les réseaux territoriaux des acteurs des musiques actuelles.

La crise sanitaire, débutée en mars 2020 et toujours en cours en 2021, a paradoxalement renforcé les dynamiques de coopération. Les espaces existants se sont plus structurés (rendez-vous réguliers par visioconférence), qu'ils soient français ou européens. Un autre espace important est né, la MCAC (Mobilisation et Coopération Arts et Culture), mobilisant plus de 30 organisations du monde de la culture, fédérations, réseaux, réseaux territoriaux, syndicats, organisations connexes type Opale ou le Collectif des Associations Citoyennes ; du livre jusqu'au spectacle vivant en passant par les artistes auteur·rice·s plasticien·ne·s et les médias indépendants.

Cette MCAC s'est réunie très régulièrement et a donné lieu à de nombreux groupes de travail parallèles. La FEDELIMA a très activement contribué à ces travaux, sur les groupes « Observation » (réalisation et sortie d'une étude

post-confinement), « Accompagnement » (analyse des effets de la crise sanitaire et propositions d'accompagnements ciblés), « Après » (analyse et prospective des effets de la crise sur les projets, de nombreux webinaires proposés), « Territoires » (lien avec les collectivités publiques)...

A noter également dans les faits marquants, une année de transition pour le réseau européen Live DMA : événement de clôture du projet « réseau » Live Style Europe lors de la Tallinn Music Week le 1er octobre 2021, dépôt d'un nouveau projet « coopération » qui pourrait potentiellement démarrer en 2022, réflexions en cours sur l'avenir du projet « Open Club Day ».

La FEDELIMA a contribué en 2021 aux travaux et/ou poursuivi ses partenariats :

- [De l'inter-fédérations et réseaux d'acteurs du secteur de la musique](#) (FEVIS, France Festivals, Futurs composés, Grands Formats, AJC, FAMDT, Zone Franche, FELIN, FERAROCK, Radios campus France, Culture Barbars, UFISC, ensemble des réseaux territoriaux d'acteurs...) ;
- [De l'inter-fédérations et réseaux nationaux de la musique / spectacle vivant](#) (FEVIS, ROF, FO, France Festivals, AJC, Grands Formats, FAMDT, Futurs composés, Zone Franche) ;
- [De l'UFISC](#) dans toutes ses dimensions (droits culturels, ESS, coopérations, représentations professionnelles) et en assumant la présidence de l'UFISC ;
- [De la MCAC](#) (mobilisation et coopération arts et culture) dans toutes ses dimensions ;
- Du [collectif "Culture en danger"](#) regroupant des syndicats et des fédérations se mobilisant dans le contexte de la crise sanitaire ;
- [Du SMA](#), dans toutes ses dimensions et comme membre du Conseil National du syndicat ;
- [D'AGI-SON](#), comme membre fondateur, partenaire, appui et relai ;
- [Du Live DMA](#), comme adhérente et référente sur l'observation.
- [Du Collectif des Associations Citoyennes](#) (CAC, dont la FEDELIMA est membre) sur l'avenir et le rôle des associations, la défense des financements publics aux associations, les enjeux des territoires ;

Participation et coopération inter-organisationnelle (2/2)

- [De la Plateforme de la vie nocturne](#) ;
- [Du réseau RAMDAM](#), réseau professionnel du spectacle musique jeune-public ;
- Des « [Rencontres et débats](#) » aux Trans Musicales, via sa participation au comité éditorial
- A la démarche sur les droits culturels de la [plateforme culture et solidarités](#) ;

Ces dynamiques s'incarnent dans différents espaces :

- La FEDELIMA contribue au GTMA (groupe de travail des lieux de musiques actuelles) et à ses sous-groupes de travail ;
- Des temps de contributions communes à plusieurs organisations (Rencontres des députés à l'Assemblée nationale, rendez-vous communs avec des partenaires, etc.) ;
- La réponse à diverses consultations initiées par le ministère de la Culture notamment sur les dynamiques européennes, sur le CNM et sur l'accompagnement artistique et l'insertion professionnelle des artistes ;
- Les concertations et consultations sur le Centre national de la musique avec l'ensemble des acteurs du monde de la musique
- La participation aux groupes de travail SMA.

Soit :

- 6 rendez-vous inter-fédérations et réseaux musiques
- 10 réunions intersyndicats et fédérations « Culture en danger »
- 8 « members meeting » du Live DMA
- 7 conseils d'administration de l'UFISC
- 3 conseils nationaux du SMA
- 10 réunions dans le cadre de la Mobilisation et Coopération Arts et Culture



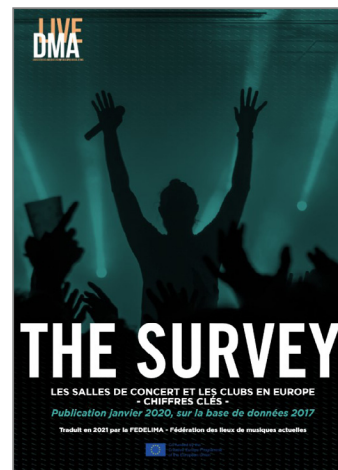
Observation, études et production d'analyses (1/3)

La mission d'observation, études et production d'analyses de la FEDELIMA est une fonction transversale qui alimente l'ensemble des chantiers portés par la fédération. Elle permet, par la mise en valeur de problématiques spécifiques en lien avec les autres partenaires et réseaux professionnels, de contribuer à une meilleure connaissance de l'ensemble de l'activité des lieux et de leur territoire par la production d'analyses et de rapports économiques et sociaux.

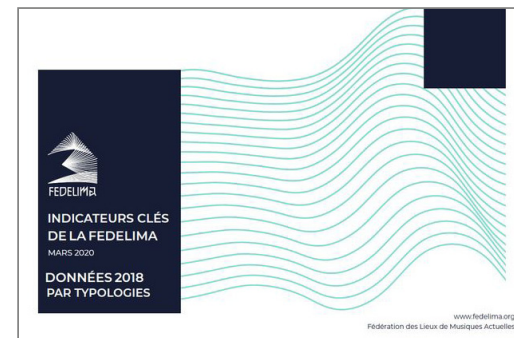
Publications, production d'analyses et d'études en 2021 :



Parution des « Chiffres clés de la FEDELIMA - données 2019 »
(15 pages - janvier 2021)



Parution de « The Survey : Enquête du Live DMA sur 2 600 salles de concert et clubs en Europe - Données 2017 » - Traduit en français par la FEDELIMA
(42 pages - mars 2021)



Parution des « Indicateurs clés de la FEDELIMA par types de structures - Données 2019 »
(18 pages - mai 2021)



Parution de la synthèse de l'enquête STARTER sur l'accueil écoresponsable des artistes
(32 pages - juin 2021)

Observation, études et production d'analyses (2/3)

Publications, production d'analyses et d'études en 2021 (suite) :



Parution de l'enquête
« Impacts socio-économiques de la crise sanitaire sur les structures culturelles et artistiques en 2020 »
(14 pages - juillet 2021)



Parution de la synthèse des rencontres
« Projets artistiques et culturels en milieu rural » à Gignac, Le Sonambule, octobre 2020
(44 pages - novembre 2021)



Parution des actes
« Rencontres fonctions de la programmation » (Roubaix, septembre 2020)
(25 pages - décembre 2021)

Observation, études et production d'analyses (3/3)



L'observation en 2021 :

- L'OPP annuelle de la FEDELIMA (Données 2020) a été lancée auprès de 141 structures membres de la fédération. **118 structures ayant renseigné la totalité de leurs informations** ont été retenues pour intégrer le panel permettant de produire les chiffres clés annuels, soit une participation de 83,7% des adhérents de la FEDELIMA.
- **13** demandes de traitements statistiques personnalisées ont été réalisées pour des adhérents sur l'année 2021, soit en moyenne, une par mois.
- Au niveau européen, participation au « [Survey](#) » du [Live DMA](#) par la communication des données d'activité 2019 anonymées des membres de la FEDELIMA, permettant des comparaisons internationales entre les 21 réseaux nationaux et territoriaux membres du Live DMA (soit 17 pays), représentant plus de 3 000 lieux et festivals en Europe.

Enquête « flash » réalisée en 2021 :

- Enquête de la Mobilisation et Coopération Arts et Culture contre le Covid-19 visant à mesurer l'impact réel de la crise sanitaire sur l'économie et l'emploi dans le secteur des arts et de la culture en 2020.
- Enquête/sondage sur les modalités de reprise de l'activité de diffusion de concerts en public et la mobilisation sociale des acteurs de la culture en direction des structures membres de la FEDELIMA.

Association à des études/enquêtes en 2021 :

- Participation au comité de suivi d'une étude/expérimentation nationale de démarche d'Observation Participative et Partagée portée par iCoop « Observation nationale des parcours de musiciennes et de musiciens ».

Lancement d'étude en 2021 :

- Étude action sur les modes de gestion et de contractualisation des projets des lieux de musiques actuelles en partenariat avec le [RIF](#).

Accompagnement méthodologique en 2021 :

- La FEDELIMA a assuré l'accompagnement technique et méthodologique de **14** organisations/groupements au déploiement d'Observation Participative et Partagée (OPP) ou réalisation d'enquêtes auprès de leurs membres.
- Réalisation de 6 journées de formations à l'utilisation de la plateforme [GIMIC](#) auprès de 12 administrateur·rice·s d'enquêtes.

Information et valorisation

La valorisation de projets a pour objectif de mettre en lumière les actions de la FEDELIMA, ainsi que celles de ses adhérents qui donnent corps aux valeurs de la fédération. Elle permet également de mettre en avant, au sein de la fédération ainsi qu'auprès des partenaires, des projets qui facilitent l'échange d'expériences, l'interconnaissance et le transfert de compétences.

Les outils de communication utilisés en 2021 :

- Les listes de discussions (*mailinglist*)
[28 listes administrées par secteur d'activité ou thématiques et enjeux](#)
- Le site internet de la FEDELIMA
www.fedelima.org
- Le site internet dédié à RAFFUT! - les rencontres de la FEDELIMA :
www.raffut.fedelima.org
- Une plateforme ressource sur l'égalité dans les musiques :
www.wah-egalite.org
- Le site ressource sur les projets culturels et artistiques en milieu rural :
www.ruralite.fedelima.org
- Une plateforme d'échange ouverte aux technicien·ne·s de la fédération : www.agora.fedelima.org
- Une page Facebook :
www.facebook.com/FEDELIMAA/

Les contenus diffusés en 2021 :

- [10 newsletters mensuelles axées](#) sur l'actualité des adhérents, du secteur et sur la vie de la fédération
- 35 newsletters thématiques (chiffres clés de la fédération, présentation d'événements organisés par la FEDELIMA, annonce de nouvelles publications d'études, présentation de projets, présence de la FEDELIMA sur des temps qui rythment la vie du secteur...)
- La publication d'une nouvelle newsletter thématique, « [Le mot du Bureau Exécutif](#) » : une lettre d'information diffusée régulièrement pour partager aux adhérents les discussions et débats ayant lieu au sein du BE
- 6 communiqués (en contestation du vote de l'article 25 dans le cadre de la loi sécurité globale et réaction au déploiement du pass sanitaire)
- Une campagne de communication nationale pour la reprise des concerts debout, menée avec le SMA : « [Des concerts assis, ça ne tient pas debout](#) »
- [De nouvelles ressources pour l'égalité entre les femmes et les hommes dans la musique](#)
- [De nouveaux articles de valorisation des projets des adhérents de la FEDELIMA](#)



Enjeux sociétaux : développer l'égalité entre les genres et les diversités dans les musiques actuelles (1/3)

Favoriser l'égalité professionnelle et le soutien au développement des parcours professionnels de femmes et des minorités de genre dans les musiques actuelles

- **Deuxième édition du dispositif de mentorat Wah ! #2 :**

La 2^{ème} édition de Wah ! mentorat a débuté fin juin 2021 après un appel public à participation lancé au printemps. **14 nouveaux binômes ont été constitués** et se sont engagés pour une expérience de sororité et de réflexion partagée autour des enjeux d'égalité entre les genres dans les musiques actuelles pour une année. En ce sens, chaque paire, mentore – mentorée, a défini ses objectifs et son cadre de relation pour l'année à venir et l'ensemble des 28 participantes se retrouvera également sur 6 sessions collectives de 2 jours, de juin 2021 à juin 2022. Ces temps en mixité choisie proposent différents moments d'analyse des pratiques professionnelles au prisme du genre, des ateliers d'intelligence collective et de réflexions partagées sur les moyens d'agir contre le sexisme, sur les ressorts de la confiance en soi, l'articulation des temps de vie...

[La présentation des binômes de cette 2^{ème} édition est à retrouver sur le site de la plateforme Wah !](#)

- **Wah ! #1 bilan de la première édition 1 an après :**

L'expérience de la première édition du dispositif de mentorat Wah ! avait été restituée fin septembre 2020 à Petit Bain (Paris) après 14 mois d'échanges collectifs et de soutien en binômes ainsi qu'au sein du groupe des 28 participantes. Un an après, fin octobre 2021, un bilan a été réalisé avec les participantes pour partager les effets à moyens termes de ce dispositif sur leurs parcours professionnels. Ce bilan donnera lieu à une publication qui permettra de partager plus amplement les enjeux et les effets de ce dispositif.

[La présentation vidéo du dispositif Wah ! \(visionnée près de 10 000 fois sur les différents réseaux\) est disponible en ligne sur la plateforme Wah !](#)

[Le report vidéo de la soirée de restitution publique est également accessible en ligne](#)

- **Expérimentation d'un nouveau dispositif, Wah'ts up ! : cercle de soutien et de sororité entre femmes qui occupent pour la première fois une fonction de direction, codirection ou coordination générale dans les musiques actuelles**

Même si briser le plafond de verre, selon l'expression consacrée, et être nommée à une fonction de direction est une étape importante pour les femmes dans les musiques actuelles, elle n'en est pas moins le début d'un parcours professionnel où il s'agit pour chacune d'exercer ces fonctions dans un environnement encore majoritairement masculin. Aussi, afin de soutenir les professionnelles à cette étape de leur parcours, afin de leur permettre de se projeter à longs termes dans le secteur des musiques actuelles, afin d'affirmer leurs façons d'habiter ces fonctions, la FEDELIMA a souhaité expérimenter un dispositif de soutien et de sororité en direction des directrices, co-directrices ou coordinatrices générales qui occupent pour la première fois ces fonctions dans les musiques actuelles.

[La présentation de Wah'ts up ! et des participantes à cette première édition est accessible sur la plateforme Wah !](#)

Enjeux sociétaux : développer l'égalité entre les genres et les diversités dans les musiques actuelles (2/3)

Soutenir et développer les pratiques artistiques des musiciennes sur les territoires

- **FILLE7 Girls Rock Camp (File7 – Magny-le-Hongre, 12 au 17 juillet 2021)**

La FEDELIMA a accompagné et documenté cette première expérience d'un Girls Rock Camp dans les musiques actuelles en France, initiée par File7. Pendant une semaine, 11 musiciennes amatrices, débutantes ou plus expérimentées, ont joué ensemble, découvert des instruments, écrit des textes, créé des mélodies ; elles ont également pu s'initier à la MAO, au mix... accompagnées par différentes musiciennes et intervenantes (Salut Les Zikettes, Beats by Girlz, rEGALons-nous...). Cette semaine a également été l'occasion d'une vie en collectif, de nombreux temps d'échanges et de débats sur leurs pratiques artistiques mais aussi sur leur rapport à la musique, à la pratique musicale ainsi qu'aux questions de genres dans les musiques actuelles... La FEDELIMA a produit un documentaire de cette première expérience, réalisé par la Cantatrice Chôme, qui sera largement partagé fin 2021.

- **Création d'un groupe de travail dédié au soutien des pratiques musicales des musiciennes sur les territoires :**

La question de l'accompagnement et du soutien des pratiques artistiques des musiciennes, qu'elles soient amatrices ou professionnelles sur les territoires, devient un axe de réflexion et de projets partagé avec de nombreux adhérents. Aussi un groupe de travail, d'échanges de pratiques, de partage de problématiques et de ressources a été initié en 2021 et s'est réuni deux fois

- **Accompagnement d'une recherche universitaire sur les questions de genre et de pratiques musicales autonome**

L'année 2021 a permis de concrétiser l'accueil de Célia Berthet, doctorante en sociologie, au sein de l'équipe de la FEDELIMA dans le cadre d'une thèse qu'elle a commencée en septembre 2021 sur « *La question du genre dans les pratiques en amateur dans les musiques actuelles. L'inégale appropriation des pratiques autonomes par les jeunes femmes* ».

Dans ce cadre, Célia Berthet articulera pendant les 3 années de la convention CIFRE qui contractualise un partenariat entre la FEDELIMA, le secteur de la recherche universitaire et la doctorante, un temps de travail dédié entre autres aux questions de genre et de pratiques musicales ainsi qu'au chantier fédéral axé sur le développement durable et un temps de recherche universitaire pour répondre aux problématiques de son sujet de thèse.



Enjeux sociétaux : développer l'égalité entre les genres et les diversités dans les musiques actuelles (3/3)

Développer la fonction ressources sur les inégalités entre les genres et la diversité dans les musiques actuelles

- La plateforme ressources Wah ! : www.wah-egalite.org

Créée fin 2019, la plateforme ressources Wah ! poursuit sa croissance et son enrichissement régulier. De nouvelles fiches outils, ressources, rubriques sont mises en lignes et alimentées régulièrement.

- La liste de discussion « égalité »

Près de 415 personnes sont inscrites fin 2021 sur cette liste ouverte à toutes personnes et structures intéressées par les questions de genre dans les musiques. Cette liste permet l'échange d'informations générales, de ressources, d'appels à projets, mais aussi le partage de recherches d'intervenant-e-s pour accompagner des projets, des articles, des documentaires, des projets qui peuvent inspirer ou des questions...

- Accompagnement des démarches d'adhérents sur les enjeux d'égalité entre les genres

Tout comme la fédération, une majorité des adhérents de la FEDELIMA s'est emparée progressivement et pleinement des enjeux d'égalité entre les genres et de lutte contre les discriminations dans les projets de musiques actuelles ces dernières années en développant de plus en plus leurs modes d'action sur ces enjeux. De par sa fonction ressources, la FEDELIMA accompagne et soutient de plus en plus de démarches d'adhérents sur ces enjeux et projets.

- Des temps d'échanges et de mise en débats

Outre nos temps habituels de partage et d'échanges comme RAFFUT! ou les diverses rencontres nationales, 2021 a été l'occasion de proposer les premières rencontres nationales « Egalité+ : les musiques actuelles et électroniques, espace de diversité ? » en co-construction avec le Cabaret Aléatoire (Marseille), les 16 et 17 juin 2021. Une restitution vidéo de la plénière de ces rencontres sera partagée fin 2021.

Les Rencontres et Débats des Trans Musicales 2021 ont été l'occasion pour la FEDELIMA de poursuivre son exploration des diversités et des luttes contre les discriminations dans les musiques actuelles. Cette année la fédération y propose de questionner les discriminations raciales (entendues au sens de construction sociale) dans les musiques actuelles dans le cadre d'un parcours sur ces enjeux de diversités qui se poursuivra en 2022 et qui sera partagé avec la FAMDT et Zone Franche.



Enjeux environnementaux : réduire l'empreinte écologique de nos activités

- **Sensibilisation des acteur·rice·s des musiques actuelles aux enjeux climatiques**

La FEDELIMA et le SMA – Syndicat des Musiques Actuelles ont proposé à leurs adhérents une formation aux enjeux écologiques, en particulier sur l'énergie et le climat. Ce temps était nécessaire pour réfléchir et progresser collectivement dans l'élaboration d'une stratégie globale, pour des activités libérées de la contrainte carbone dans une période où la question des bouleversements climatiques devient majeure avec des arbitrages qui seront de plus en plus cruciaux.

Cette formation menée avec The Shift Project a été une opportunité pour requestionner certains modèles du secteur culturel, pour ouvrir ces débats au sein des structures et entre elles, puis se demander comment lancer des phases de transformation de notre secteur de façon plus importante et plus systémique. Plus de 200 personnes y ont participé à travers 3 sessions, aujourd'hui disponibles en replay :

- [1ère session : « Comprendre les enjeux énergie-climat et l'impact de la culture »](#)
- [2ème session : « Musiques actuelles et spectacle vivant : quelle trajectoire pour la résilience de nos activités ? »](#)
- [3ème session : « Le numérique ou comment éviter les fausses solutions »](#)

- **Lancement d'une démarche collective pour mesurer et réduire l'empreinte environnementale de l'ensemble de la filière des musiques actuelles**

Partant du constat qu'engager une démarche environnementale dépend avant tout de l'accessibilité de sa mise en oeuvre (ressources, coûts, outils, accompagnement..) et d'une dynamique de filière, la FEDELIMA et le SMA ont amorcé une démarche collective de mesures

et de réduction de l'empreinte carbone des musiques actuelles. Pour atteindre ces objectifs, il est envisagé de permettre aux acteur·rice·s de la filière de mesurer leurs émissions de gaz à effet de serre par un outil adapté aux différentes typologies de structures. Ces données permettront d'imaginer une stratégie globale de transition écologique appliquée à la filière et de mettre en place un programme d'accompagnement des acteur·rice·s dans un processus de réduction de l'empreinte environnementale globale des activités (développement durable - circulaire, local, recyclable -, respectueux de l'environnement et bas-carbone) dans le but d'accroître la pérennité des activités concernées et de proposer des recommandations d'actions concrètes de réduction ambitieuses.

- **Participation au groupe de travail STARTER (Spectacles et Tournées d'ARTistes Eco-Responsables) porté par un collectif national de réseaux et associations du spectacle vivant**
- Cet espace permet un partage mensuel d'informations concernant les démarches mises en oeuvre par différents réseaux culturels sur les questions spécifiques à l'écologie.
- Publication d'une enquête sur l'accueil éco-responsable des artistes. Ce recueil recense les retours d'expérience et les bonnes pratiques déjà existantes. Plus de 230 structures culturelles ont répondu à cette consultation, qu'il s'agisse de lieux de diffusion, de salles de concert, compagnies ou festivals, majoritairement du secteur des musiques actuelles. Cette enquête propose un panorama non exhaustif des actions développées, tant au niveau environnemental que sociétal ou économique. Pour chaque thématique, sont listées les pratiques les plus répandues et les plus originales ainsi que des points de vigilance à leur mise en oeuvre.

La gouvernance de la FEDELIMA



Le Bureau Exécutif de la FEDELIMA élu le 9 décembre 2020, se compose de 15 administrateur-riche-s :

Nom	Fonction	Mandat(s) et représentation(s) de la FEDELIMA	Implication au sein d'autres espaces
Émilie TOUTAIN, coprésidente	Directrice adjointe - Hydrophone (Lorient)	GTMA - Groupe de travail des Musiques Actuelles (DGCA)	
Jean-Christophe APLINCOURT, coprésident	Directeur - Le 106 (Rouen)	GTMA - Groupe de travail des Musiques actuelles (DGCA)	
Pierre GAU, trésorier	Directeur - Art'Cade (Sainte-Croix-Volvestre)		
Yann BIEUZENT, secrétaire	Directeur - Le 6par4 (Laval)		
Mélanie ALAITRU	Co-directrice - Le Chabada (Angers)	GTMA – Groupe de travail des musiques actuelles (DGCA)	CAC - Collectif des Associations Citoyennes
Antoine BARTAU	Directeur - Le Crescent (Mâcon)	Groupe de travail Jazz (DGCA)	
Stéphane DELHAYE	Directeur - Le 6MIC (Aix-en-Provence)	iCOOP	
Pierre DUGELAY	Directeur - Le Periscope (Lyon)		Groupes de travail CNM / Live DMA
Céline FERRY	Directrice - La Luciole (Alençon)	Conseil d'administration de l'UFISC	
Fred JISKRA	Directeur - Les Zuluberlus (Colombes)	Conseil national du SMA	
Alexandre LAMOTHE	Coordinateur des programmations jeune Public & arts de la rue - La Bobine (Grenoble)	Conseil d'administration de l'UFISC	Intersyndicat Culture en danger
Benjamin MIALOT	Programmeur - Les 4Ecluses (Dunkerque)	Conseil d'administration de l'UFISC	Live DMA / AGI-SON / Plateforme de la Vie Nocturne
Laëtitia PERROT	Directrice - La Nef (Angoulême)	SoCoop / SoTicket – billetterie coopérative	Interfédérations musique
David PILLON aka "PEYOT"	Directeur technique - La Tannerie (Bourg-en-Bresse)		AGI-SON / Plateforme de la Vie Nocturne
Flavie VAN COLEN	Directrice adjointe - Paloma (Nîmes)	Observatoire des libertés de création (LDH)	Intersyndicat Culture en danger

L'équipe de la FEDELIMA



Célia Berthet, doctorante, chargée de missions développement durable et diversité : celia.berthet@fedelima.org

À contacter pour tout ce qui concerne son travail de recherche dédié aux pratiques musicales autonomes des jeunes femmes dans les musiques actuelles et les questions liées à l'égalité, la diversité et le développement durable.

Véra Bezsonoff, coordinatrice de l'accompagnement des adhérents et des dynamiques de territoires : vera.bezsonoff@fedelima.org

À contacter pour tout ce qui concerne les possibilités d'accompagnement, les relations collectivités publiques-acteurs musiques actuelles, les questions de structuration de projet musiques actuelles et/ou équipement, les méthodes liées aux concertations territoriales et co-construction des projets de territoire.

Hyacinthe Chataigné, coordinateur de l'observation et des études : hyacinthe.chataigne@fedelima.org

À contacter pour tout ce qui concerne les travaux d'observation (OPP), les études, les enquêtes, les données statistiques, la plateforme GIMIC.

Boris Colin, coordinateur des collaborations intersectorielles : boris.colin@fedelima.org

À contacter pour tout ce qui concerne les logiques de collaboration intersectorielle, le développement des partenariats ainsi que les coopérations professionnelles à l'échelle nationale et internationale.

Benjamin Fraigneau, coordinateur de l'information et de la valorisation de la fédération : benjamin.fraigneau@fedelima.org

À contacter pour tout ce qui concerne la communication interne (gestion des listes de discussion) et externe à la fédération, la diffusion ou les demandes d'informations relatives aux adhérents et activités de la FEDELIMA, ainsi que les questions liées au développement durable.

Stéphanie Gembarski, coordinatrice des dynamiques liées à l'égalité, aux diversités et aux pratiques artistiques et culturelles :

stephanie.gembarski@fedelima.org

À contacter pour tout ce qui concerne les questions d'égalité et de diversité dans les musiques actuelles, ainsi que celles liées aux pratiques artistiques et culturelles (pratiques en amateur, éducation artistique et culturelle, actions culturelles, jeune public).

Adrien Pannier, chargé d'administration/comptabilité et de production : adrien.pannier@fedelima.org

À contacter pour tout ce qui concerne la facturation, la comptabilité, les inscriptions et la logistique sur les différentes rencontres organisées par la FEDELIMA.

Cécile Verschaeve, coordinatrice de la vie associative et de la mise en œuvre du projet : cecile.verschaeve@fedelima.org

À contacter pour tout ce qui concerne les demandes d'adhésion, la vie associative, les temps fédéraux, le fonctionnement de la FEDELIMA, de son équipe et de ses instances, l'administration générale (administratif, juridique, gestion financière et budgétaire).

